

Руководство по эксплуатации
Амплификатор детектирующий
ДТпрайм
ЧАСТЬ I

Работа с прибором

ТУ 9443-004-96301278-2010



ООО “НПО ДНК-Технология”

Протвино



Правила техники безопасности

ВНИМАТЕЛЬНО ИЗУЧИТЕ ДАННОЕ РУКОВОДСТВО ПЕРЕД НАЧАЛОМ РАБОТЫ!

Общие правила техники безопасности

При встрече знака  «Внимание, опасность!» обращаться к инструкции.

Перед использованием детектирующего термоциклера "ДТпрайм", необходимо ознакомиться с настоящим руководством и обратить особенное внимание на правила техники безопасности. Во избежание травм, а также выхода из строя прибора и используемого вместе с ним оборудования, необходимо соблюдать приведенные ниже правила техники безопасности.

Использование прибора с нарушением правил эксплуатации или не по назначению может ухудшить защиту, обеспечиваемую оборудованием и представлять угрозу для здоровья.

Запрещается работать с прибором, если показатели влажности в помещении превышают 80%. Образование конденсата может привести к выходу из строя электронных устройств прибора.

Прибор должен быть защищен от ударов и падений.

Прибор должен храниться и транспортироваться только в вертикальном положении.

После транспортировки или хранения во влажных и холодных условиях, необходимо просушить прибор (2-3 часа) перед подключением к источнику питания. Во время высыхания внутренняя защита может быть нарушена.

Избегайте попадания любых жидкостей или предметов внутрь корпуса прибора. Это может привести к поломке прибора.

ООО "НПО ДНК-Технология" не несет ответственности за любые травмы или ущерб здоровью, вызванные использованием прибора не по назначению или его самостоятельным ремонтом и модификацией.

Правила по электробезопасности

Перед включением прибора в сеть необходимо обеспечить заземление прибора путем проверки наличия защитного заземления в розетке, к которой будет подключен прибор и целостности шнура-соединителя. Запрещается включать прибор в розетку без заземляющего проводника. Для подключения к электросети необходимо использовать шнур-соединитель, входящий в комплектацию прибора.

Подключать к электрической сети с напряжением, указанным на шильдике прибора. При попадании жидкости внутрь устройства, отключите его от сети и обратитесь в сервисную службу.



Внимание, опасность поражения электрическим током! Замена предохранителей должна производиться только при обесточенном оборудовании. Оборудование считается обесточенным только при разъединенном приборном соединителе или отсоединенной от розетки вилки шнура питания, а также при отсоединенном кабеле от разъема порта USB 2.0 для связи с персональным компьютером.

Во время работы

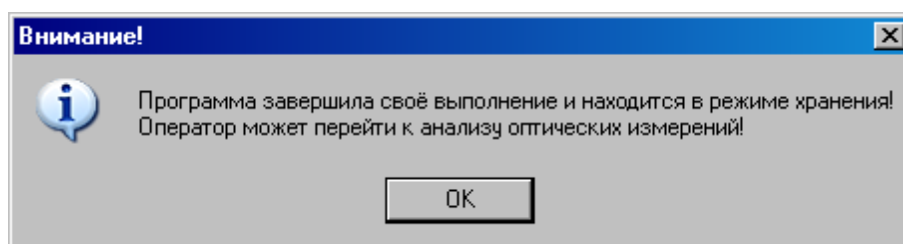
Не подвергайте прибор воздействию тепла и солнечных лучей или других сильных источников света.



Внимание, опасность! В приборе предусмотрена автоматическая загрузка и выгрузка исследуемых образцов с фиксацией блока для термостатирования пробирок (термоблока) в рабочем положении. Команда на перемещение (открытие или закрытие) термоблока поступает от оператора. Запрещается во время перемещения термоблока производить с ним какие-либо манипуляции, так как это может привести к повреждению механизмов перемещения. При появлении препятствия в процессе закрытия термоблока, он автоматически переходит в режим открывания. Для предотвращения случайного сдавливания или защемления кожных покровов рук оператора при закрытии термоблока, декоративная лицевая панель термоблока сделана откидывающейся.



Внимание, горячая поверхность! Блок для термостатирования пробирок (термоблок) и модуль “горячей крышки” при работе прибора могут нагреваться до 100°C и 105°C соответственно. Запрещается извлекать пробирки из термоблока до перехода прибора в режим хранения (то есть в режим с низкой температурой) с появлением следующего сообщения:



Обслуживание

Запрещается самостоятельно вскрывать прибор! Внутренняя часть прибора не содержит компонентов, обслуживаемых пользователем.

Прибор является IVD медицинским оборудованием, не несет прямой биологической опасности. Обслуживание прибора должно выполняться только специально обученным квалифицированным персоналом.

Важно! Параметры настроек моторных контроллеров, калибровочные параметры оптических и температурных блоков приборов не могут быть изменены пользователем. Калибровка указанных приборов производится предприятием-изготовителем в соответствии с внутренним регламентом контроля качества. Данные о калибровке вышеуказанных приборов при необходимости предоставляются службой технической поддержки ООО «НПО ДНК-Технология». Настройка регулируемых параметров должна осуществляться согласно Руководству пользователя.

Правила безопасности при использовании

Прибор предназначен для использования в нормальных условиях окружающей среды:

- в помещениях;
- на высотах до 2000 м;
- при температуре от 5°C до 35°C;

- при максимальной относительной влажности 80% для температур до 31°C и с линейным уменьшением относительной влажности до 50% при увеличении температуры до 35 °С;
- при напряжении сети питания от 100 до 240 Вольт, частотой 50/60 Гц.

Степень защиты оболочки прибора от внешних воздействий – IP 20.

Правила биологической безопасности



Биологическая опасность! Образцы могут содержать инфекционные агенты. Вы должны осознавать опасность для здоровья, вызванную такими агентами и должны использовать, хранить и распоряжаться такими образцами в соответствии с требуемыми правилами техники безопасности.

Работа с любыми образцами биологического материала и их утилизация должны проводиться согласно правилам обращения с потенциально инфекционными материалами. Избегайте прямого контакта с образцами биологического материала. Избегайте его утечки или распыления. Перед удалением любых материалов, контактировавших с биологическими образцами, следует подвергнуть их автоклавированию под давлением 2,0 кгс/кв. см (0,2 МПа) при температуре 132 ± 2 °С в течение 60 мин.

Обращение с любыми реагентами и материалами, использовавшимися при проведении исследования, и их утилизация должны производиться согласно правилам обращения с потенциально инфекционными материалами. Избегайте прямого контакта с данными реагентами. Избегайте их утечки или распыления. Обращение с отходами и их утилизация должны производиться с соблюдением правил по технике безопасности. Утилизируемые горючие материалы следует подвергать сжиганию. Жидкие отходы, содержащие кислоты или основания, перед удалением следует нейтрализовать.

Используйте защитную одежду и перчатки, обеспечьте защиту глаз и лица.

Никогда не втягивайте раствор в пипетку при помощи рта.

На рабочем месте не принимайте пищу и напитки, не курите и не наносите косметику.

Тщательно мойте руки после работы с образцами и реагентами.

Удаление отходов или обращение с неиспользованными реагентами производятся в соответствии с действующими нормами и правилами по технике безопасности.

Перед проведением анализа ознакомьтесь с прилагаемой к набору **Инструкцией по применению**.

При проведении анализа следуйте инструкциям, изложенным в **Инструкции по применению**.

Не используйте набор с истекшим сроком годности.

Используйте только содержащиеся в наборе или рекомендованные производителем реагенты.

Не смешивайте реагенты из разных наборов или серий.

Влияние на окружающую среду

Снятие с эксплуатации для ремонта или утилизации: прибор в условиях нормальной эксплуатации биологической опасности не представляет.

Утилизация прибора должна производиться в соответствии с действующими на данной территории нормативами. В составе прибора отсутствуют вещества, представляющие непосредственную угрозу для окружающей среды.

Примечание

Данный прибор разработан и сертифицирован в соответствии со стандартом безопасности EN-61010. EN-61010-сертифицированная продукция безопасна для использования, в соответствии с инструкцией по эксплуатации.

Данное руководство содержит информацию, защищенную авторским правом. Никакая часть руководства не может быть воспроизведена без предварительного письменного разрешения ООО «НПО ДНК-Технология». Упомянутые в тексте программные продукты, изделия и обозначения могут быть товарными знаками их владельцев.

Содержание

Введение	8
1 Основные сведения о приборе	9
1.1 Назначение	9
1.2 Комплект поставки	10
1.3 Технические характеристики	10
1.4 Условия эксплуатации	11
1.5 Требования к компьютеру	12
2 Устройство и принцип работы прибора	13
2.1 Система скоростного терморегулирования	14
2.2 Оптическая система	14
2.3 Система управления и индикации	15
2.4 Конструкция прибора	16
3 Подготовка прибора к работе	18
3.1 Распаковка прибора	18
3.1.1. Переноска прибора	18
3.2 Установка и подключение прибора	19
3.3 Установка программного обеспечения	20
3.3.1. Установка драйвера прибора	20
3.3.2. Установка программы RealTime_PCR	25
4 Порядок работы с прибором	30
4.1. Включение прибора и запуск программы RealTime_PCR	30
4.2. Подготовка прибора к проведению ПЦР	31
4.2.1. Проверка геометрических настроек	31
4.2.2. Установка экспозиции оптических измерений	32
4.2.3. Проверка чистоты лунок термоблока	33
4.2.4. Измерение высоты пробирки	33
4.3 Создание протокола измерений и программы амплификации	34
4.3.1. Заполнение протокола измерений	34
4.3.2. Создание/редактирование программы амплификации	35
4.4. Установка пробирок с образцами	37
4.5 Запуск программы амплификации	38
4.6 Выполнение программы амплификации	39
5 Техническое обслуживание	42
5.1 Общие положения	42
5.2 Порядок технического обслуживания	42
5.3 Возможные неисправности и действия по их устранению	43
6 Хранение и транспортирование	44
7 Контроль качества	44
8 Гарантийные обязательства	45
9 Образец маркировки CE	45
10 Свидетельство об упаковке	47
11 Свидетельство о приёмке	47
12 Талоны гарантийного обслуживания	49
13 Лист рекламаций и процедура обеззараживания прибора	51

Введение

Амплификатор детектирующий “ДТпрайм” (далее прибор) позволяет проводить качественный и количественный ПЦР-анализ без стадии электрофореза продуктов ПЦР в агарозном геле при использовании наборов реагентов, основанных на принципах флуоресцентной детекции. Оценка количества накопленного продукта амплификации ПЦР происходит непосредственно во время температурных циклов реакции (ПЦР «в реальном времени», real-time PCR). Количественный анализ основан на исследовании кинетики видимой части ПЦР с помощью соответствующего математического аппарата.

Использование флуоресцентной детекции продуктов ПЦР имеет ряд существенных преимуществ:

- высокая специфичность детекции (в случае применения олигонуклеотидных зондов, выявляющих только интересующие ампликоны);
- высокая производительность;
- сокращение времени исследования;
- проведение детекции в закрытой пробирке, что практически исключает контаминацию последующих экспериментов;
- возможность количественной оценки исходной ДНК-матрицы;
- регистрация и учет данных в электронном формате.



Рис.1. Внешний вид прибора

1 Основные сведения о приборе

1.1 Назначение

Прибор является IVD медицинским оборудованием и предназначен для проведения качественных и количественных исследований ДНК методом полимеразной цепной реакции (ПЦР), в режиме RealTime при использовании реагентов, использующих эффект флуоресценции. Область применения – медицинские и научные учреждения, лабораторная диагностика.

Прибор рассчитан на одновременное исследование до 96 или до 384 образцов в зависимости от модификации (М или X).

Подготовка и инициализация экспериментов на приборе осуществляется на IBM-совместимом персональном компьютере, а дальнейшее выполнение заданной программы может осуществляться автономно. При этом после завершения выполнения программы амплификации прибор перейдет в режим хранения, а если в окне **Выполнение программы** была активизирована опция **Выключить прибор по завершении амплификации** прибор перейдет в спящий режим.

Предварительная оценка результатов оптических измерений может быть сделана в процессе выполнения программы амплификации, а окончательная - в любое время после её завершения. Все данные последней амплификации записываются в собственную память прибора и могут быть считаны даже после перебоя в электропитании (отключения электричества) во время амплификации. Появление сетевого питания приведет к продолжению работы с полным восстановлением состояния программы амплификации. Отказ операционной системы или отключение внешнего компьютера также не приводит к остановке эксперимента. Таким образом, прибор в максимальной степени защищён от основных факторов, способных вызвать крах при выполнении ПЦР.

Один компьютер может управлять работой нескольких приборов, в том числе и разнотипных (ДТ-322, ДТ-96, ДТлайт, ДТпрайм) подключенных к нему через USB-порты.

Для управления прибором используется сервисная программа RealTime_PCR, с помощью которой выполняются следующие операции:

- создание теста;
- создание протокола проведения ПЦР;
- проверка геометрических и оптических настроек прибора;
- создание и запуск программы амплификации;
- контроль за ходом выполнения программы амплификации;
- анализ полученных результатов оптических измерений;
- настройка и диагностика работы прибора.

Загрузка и выгрузка исследуемых образцов может быть автоматизирована при встраивании прибора в состав роботизированной системы.

Прибор не привязан к конкретным тест-системам и является **открытой системой**.

1.2 Комплект поставки

1. Амплификатор детектирующий “ДТпрайм” 1 шт
2. Кабель связи с компьютером типа USB2.0 High-speed A-B 1 шт
3. Сетевой шнур-соединитель SCZ-1 (10А, 250В, 3х0,75мм²) 1 шт
4. Предохранители плавкие типа Т10АН250V (10А, 250В, 5х20) 2 шт
5. Компакт- диск с программным обеспечением и документацией..... 1 шт
6. Руководство по эксплуатации (2 части) 1 шт

По желанию заказчиков прибор поставляется вместе с персональным компьютером (ноутбуком) с установленным программным обеспечением.

1.3 Технические характеристики

Характеристика	Значение
Формат термоблока (модификация М)	96 пробирок на 0,2 мл (12 х 8)
Формат термоблока (модификация Х)	Микропланшет на 384 лунки
Тип пробирок (модификация М)	Пробирки для ПЦР 0,2 мл (отдельные, в стрипах по 8 шт. или планшет 12 х 8)
Тип пробирок (модификация Х)	Микропланшет 24х16 на 384 лунки, объемом 45 мкл
Объем реакционной смеси (модификация М)	10 - 100 мкл (10 - 50 мкл рекомендованный)
Объем реакционной смеси (модификация Х)	5 - 30 мкл
Диапазон регулирования температуры термоблока	0°С - 100 °С
Дискретность установки температуры	0.1 °С
Абсолютная погрешность поддержания температуры не более	±0.2 °С
Неравномерность температуры термоблока не более	±0.15 °С
Средняя скорость нагрева термоблока в диапазоне температур 0...100 °С (модификация М)	3.3 °С /сек
Максимальная скорость нагрева термоблока в диапазоне температур 0...100 °С (модификация М)	3.5 °С /сек
Средняя скорость охлаждения термоблока в диапазоне температур 100...55 °С (модификация М)	2.1 °С /сек
Максимальная скорость охлаждения термоблока в диапазоне температур 100...55 °С (модификация М)	2.5 °С /сек

Средняя скорость нагрева термоблока в диапазоне температур 0...100 °С (модификация X)	2.1 °С /сек
Максимальная скорость нагрева термоблока в диапазоне температур 0...100 °С (модификация X)	2.5 °С /сек
Средняя скорость охлаждения термоблока в диапазоне температур 100...55 °С (модификация X)	1.0 °С /сек
Максимальная скорость охлаждения термоблока в диапазоне температур 100...55 °С (модификация X)	1.5 °С /сек
Температура “горячей крышки”	105°С ±1°С
Исполнительное устройство термоблока	элементы Пельтье
Источник возбуждения	светодиод
Детектор	ПЗС-матрица
Число оптических каналов в стандартном исполнении	5*
Длины волн возбуждения/детекции	470/515, 530/560, 580/620, 630/660, 690/730 **
Порог чувствительности каждого из каналов для растворов стандартных флуорофоров	0,05x10E-12M
Интерфейс с компьютером	USB 2.0 High-speed
Потребляемая мощность	не более 550 Вт
Напряжение питающей сети	от 100 В до 240 В
Частота питающей сети	50/60 Гц
Размеры, ШxГxВ	210x540x540 мм
Время подготовки после включения	не более 5 мин
Масса	27 кг

* По согласованию с заказчиком число оптических каналов может быть изменено в пределах от 2 до 6.

** По согласованию с заказчиком спектральные характеристики каналов могут быть изменены в пределах 450 ÷ 750 нм.

1.4 Условия эксплуатации

Прибор предназначен для эксплуатации в помещениях при соблюдении следующих климатических условий:

- температура в помещении должна находиться в пределах от 5°С до 35°С;

- относительная влажность для температур до 31°C должна быть не более 80%;
- относительная влажность при увеличении температуры от 31°C до 35°C должна линейно уменьшаться до 50%.

1.5 Требования к компьютеру

Прибор работает под управлением IBM-совместимого персонального компьютера, к которому предъявляются следующие минимальные требования:

- процессор Pentium IV с тактовой частотой не менее 1000 МГц;
- объем оперативной памяти не менее 512 Мб;
- объём свободного дискового пространства не менее 100 Мб;
- наличие привода для чтения компакт-дисков;
- минимальное разрешение экрана 1024x768 пикселей;
- наличие свободных портов в компьютере, соответствующих стандарту USB 2.0 High-speed

Для управления прибором на персональный компьютер должно быть установлено программное обеспечение, входящее в комплект поставки прибора и включающее в себя:

- драйвер прибора;
- программу для управления прибором и анализа данных.

При необходимости программное обеспечение можно скачать бесплатно с официального сайта компании по ссылке: <http://dna-technology.ru/po/>

Программное обеспечение должно работать в операционных системах Windows 98, Windows ME, Windows 2k/XP, Windows Vista, Windows 7, Windows 8, Windows 10.

2 Устройство и принцип работы прибора

Амплификатор детектирующий “ДТпрайм” является специализированным прибором, совмещающим в себе функции прецизионного программируемого термоциклера, и оптической системы, позволяющей регистрировать флуоресценцию реакционной смеси в пробирках непосредственно в ходе полимеразной цепной реакции.

На лицевой части прибора расположены:

- жидкокристаллический монитор;
- кнопочная панель управления;
- декоративная панель “горячей крышки”;
- декоративная панель термоблока.

На боковых стенках прибора расположены вентиляционные отверстия.



Рис.2. Расположение элементов управления и индикации

Функционально в приборе можно выделить три основные системы:

- ❖ система скоростного терморегулирования;
- ❖ оптическая система;
- ❖ система управления и индикации.

2.1 Система скоростного терморегулирования

Система скоростного терморегулирования включает в себя термоблок, узел перемещения и позиционирования термоблока и модуль “горячей крышки”.

Термоблок обеспечивает термоциклирование пробирок по закону, заданному программой амплификации с минимальными отклонениями от этого закона. В приборе для охлаждения и нагрева матрицы используется 6 термоэлектрических элементов Пельтье, которые отличаются высокой точностью регулирования температуры, бесшумностью, хорошими массогабаритными показателями, высокой надежностью. Каждый из элементов Пельтье имеет свой датчик температуры и свой терморегулятор, что позволяет задавать необходимые температурные градиенты по матрице.

Тепловой поток с термоэлектрических элементов снимается на радиатор, обдуваемый вентиляторами.

Матрица прибора изготавливается из алюминиевого сплава, имеющего оптимальное соотношение между хорошей теплопроводностью, массовыми и технологическими характеристиками. Данный вариант конструкции матрицы представляет собой ячеистую структуру с ребрами жесткости и соответствующим количеством лунок:

- для модификации М - 96 лунок под стандартные ПЦР-пробирки объемом 200 мкл с шагом стандартного 96-луночного планшета. Форма лунок оптимизирована для обеспечения теплопередачи образцам рабочей смеси объемом до 50 мкл.
- для модификации Х - 384 лунки по 45 мкл с шагом стандартного 384-луночного планшета.

Внимание! Для получения стабильных результатов надлежит использовать пробирки с углом конусной части $17^{\circ}20' \pm 30''$.

Узел перемещения и позиционирования термоблока предназначен для точного позиционирования оптики в рабочем положении с исключением проникновения постороннего света в оптический тракт. Он обеспечивает перемещение термоблока в пределах 180 мм в горизонтальной плоскости, в пределах 50 мм в вертикальной плоскости и предоставляет комфортный доступ к пробиркам для их замены.

Модуль “горячей крышки” предназначен для обеспечения надежного теплового контакта между пробирками и матрицей и поддержания температуры крышек пробирок на уровне $105 \pm 1^{\circ}\text{C}$, что необходимо для исключения образования конденсата на крышках пробирок, который может вносить существенные искажения в измерения светового потока. Конструкция “горячей крышки”, обеспечивает переменное усилие прижима пробирок к матрице, которое зависит от количества установленных пробирок.

2.2 Оптическая система

Оптическая система прибора состоит из оптического блока и блока транспортировки световых пучков.

Оптический блок представляет собой систему линз, зеркал и светофильтров, обеспечивающую совмещение светового потока нескольких прожекторов на одной оптической оси и отделение его от светового потока, поступающего в ПЗС-матрицу. Источниками света служат мощные светодиоды. Для достижения стабильного светового потока конструкция прожектора обеспечивает эффективный теплоотвод от излучающих кристаллов светодиодов.

Блок транспортировки световых пучков обеспечивают передачу светового потока от прожекторов оптического блока к пробиркам и светового потока флуоресценции от пробирок к ПЗС-матрице, расположенной в оптическом блоке.

Блок транспортировки светового пучка представляет собой прямоугольный короб. По углам короба расположены прямоугольные зеркала, которые обеспечивают прохождение света в нужном направлении.

Система световых замков конструкции обеспечивает полную изоляцию оптического тракта от внешнего освещения.

Калибровочная характеристика оптического тракта (зависимость регистрируемой интенсивности флуоресценции от концентрации флуорофора) линейна в диапазоне количества вещества стандартного флуорофора от $0,05 \times 10^{-12} \text{М}$ до $0,2 \times 10^{-12} \text{М}$.

2.3 Система управления и индикации

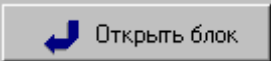
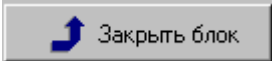
Система управления и индикации включает в себя кнопочную панель, предназначенную для ручного управления приводом термоблока и жидкокристаллический монитор, предназначенный для индикации процесса выполнения программы амплификации (Рис.3).

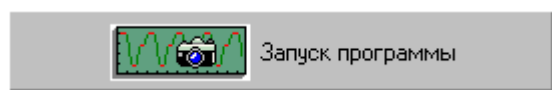
Кнопка вывода экранного меню выводит на экран монитора информацию о функциях остальных кнопок панели в данном режиме работы прибора.

Кнопка управления приводом термоблока (вторая слева) предназначена для запуска следующих операций:

- выдвижения термоблока из корпуса прибора для установки пробирок в лунки его матрицы перед проведением ПЦР;
- точного позиционирования термоблока и оптики в рабочем положении с целью исключения проникновения постороннего света в оптический тракт и надежного прижима пробирок к матрице.

При работе прибора под управлением компьютера запуск этих операций дублируется

кнопками  и , расположенными под кнопкой



в окне **Запуск программы амплификации**.

Жидкокристаллический монитор предназначен для вывода текстового описания программы амплификации и индикации процесса ее выполнения и отображает следующую информацию:

- имя оператора;
- дату запуска программы амплификации;
- номер протокола;
- наименование программы амплификации;
- заводской номер прибора;

- количество проведенных измерений;
- время запуска программы амплификации;
- состояние прибора по завершении программы амплификации;
- текущую температуру реакционной смеси;
- время, оставшееся до завершения программы амплификации;
- текстовое описание программы амплификации;
- задействованные каналы измерения флуоресценции;
- индикатор оптических измерений;
- индикатор выполнения программы амплификации.



Рис.3. Жидкокристаллический монитор

2.4 Конструкция прибора

В основу конструкции прибора положен блочный принцип.

Прибор состоит из несущей конструкции, на которой крепятся:

- узел перемещения и позиционирования термоблока;
- оптический блок, в состав которого входят источники света и система приема света с устройством разделения световых пучков;
- блок транспортировки световых пучков;
- печатные платы электронных узлов прибора;
- источники питания RS-50 (2 шт.) и SP-500-12.

Несущая конструкция с установленными на ней узлами и блоками помещена в корпус (Рис. 2).

На задней панели прибора (Рис. 4) расположены:

- выключатель сетевого питания;
- два держателя с предохранителями;
- сетевой разъем;
- разъем USB (тип B) для связи прибора с компьютером.

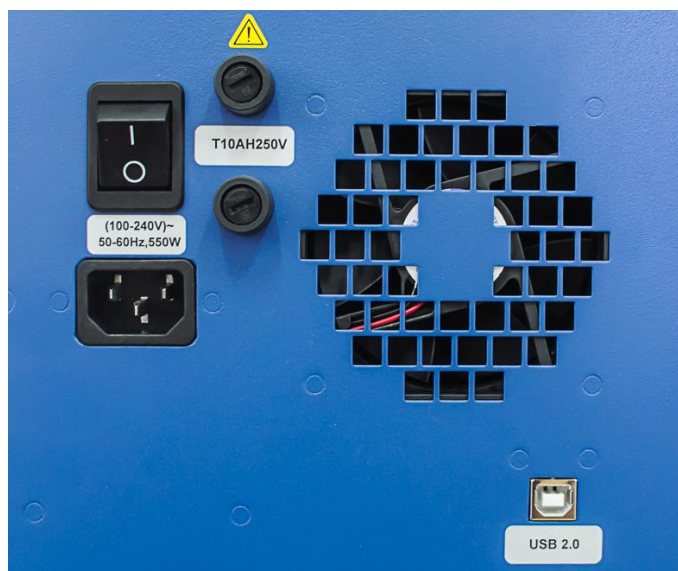


Рис.4. Расположение разъемов на задней панели прибора

Внимание! В приборе имеются прецизионные механические элементы. Во избежание смещения оптической системы следует избегать толчков и ударов при эксплуатации и перемещении прибора. Транспортировку прибора можно производить только при зафиксированном положении термоблока (в закрытом состоянии).

3 Подготовка прибора к работе

3.1 Распаковка прибора

Амплификатор детектирующий “ДТпрайм” поставляется в упаковке, предприятия-изготовителя, которая представляет собой картонную или фанерную коробку со вставками из вспененного полиэтилена, предназначенными для защиты прибора от механических повреждений, при его транспортировке и хранении.

Перед опусканием в коробку прибор помещается в специальную сумку из прочного и влагостойкого материала, снабженную застежкой “молния” и транспортировочными ремнями.

Внимание! Кроме амплификатора внутри коробки находятся следующие комплектующие:

- Компакт-диск с программным обеспечением и документацией - 1 шт.
- Кабель связи с компьютером типа USB2.0 HighSpeed A-B - 1 шт.
- Сетевой шнур-соединитель SCZ-1 (10А, 250В, 3х0,75мм²) - 1 шт.
- Предохранители плавкие Т10АН250V (10А, 250В, 5х20мм) - 2 шт.
- Руководство по эксплуатации (2 части) - 1 шт.

Доставку прибора к месту установки необходимо осуществлять вдвоем в упаковке предприятия-производителя.

Перед извлечением прибора из коробки выполните следующее:

- подготовьте рабочее место для прибора на столе;
- поставьте коробку с прибором рядом со столом и откройте крышку;
- вытащите из коробки комплектующие, входящие в состав поставки, а также верхние вставки из вспененного полиэтилена;
- сверьте наличие комплектующих согласно комплекту поставки (п. 1.2 данного руководства);
- соблюдая меры предосторожности, вдвоем поднимая за транспортировочные ремни и придерживая за основание, вытащите прибор из коробки и поставьте на стол;
- вытащите прибор из сумки и обследуйте его на предмет отсутствия внешних повреждений.

Если прибор или какие-либо комплектующие повреждены или отсутствуют, немедленно обратитесь в представительство компании «ДНК-Технология» в Вашем регионе.

3.1.1. Переноска прибора

Переноску прибора в процессе эксплуатации на небольшие расстояния в пределах здания можно производить со снятой упаковкой вдвоем или на передвижном столике (тележке) с установкой на предварительно подготовленное рабочее место, принимая необходимые меры предосторожности.

При необходимости переноски прибора на значительные расстояния или перевозке на транспорте, необходимо поместить прибор в упаковку предприятия-производителя.

Внимание! В любом случае выдвижной термоблок при транспортировке прибора должен находиться в зафиксированном положении. Фиксация производится путем подачи команды на закрывание термоблока. В противном случае (например, при неисправном приборе) необходимо получить консультацию у представителя фирмы изготовителя.

3.2 Установка и подключение прибора

Внимание! При выборе места для установки прибора учитывать, что расстояние от лицевой панели прибора до края стола должно составлять не менее 18 см и быть свободным от других предметов. В противном случае возможно повреждение лицевой панели термоблока посторонними предметами, находящимися или появляющимися в зоне его движения.

Прибор должен быть установлен в удобном для работы месте с достаточной вентиляцией, исключающей образование конденсата, и свободным доступом к термоблоку и выключателю питания. Для нормальной работы прибора необходимо обеспечить как минимум 12 см свободного пространства справа, слева и сзади прибора.

Включение и выключение прибора производится сетевым выключателем, расположенным на задней стенке прибора.

Для полного обесточивания прибора необходимо предусмотреть возможность доступа к задней стенке прибора и к сетевой розетке для отключения шнура питания и кабеля связи USB 2.0 с компьютером.

Мощность, потребляемая прибором от сети в процессе работы, не превышает 550 Вт.

Прибор не нуждается в дополнительных устройствах, стабилизирующих сетевое напряжение. При необходимости подключения прибора к устройствам бесперебойного питания следует учитывать, что последние должны обеспечивать дополнительно к другим потребителям выходную мощность не менее 550 Вт для питания прибора.

Перед включением прибора в сеть убедитесь в наличии защитного заземления в розетке, к которой будет подключен прибор. Сначала подключите сетевой кабель, входящий в комплект поставки к прибору. Затем, убедившись, что выключатель сетевого питания находится в положении “О” (Выкл.), вставьте сетевую вилку в розетку.

Подключите прибор к компьютеру посредством входящего в комплект поставки кабеля связи USB 2.0 HighSpeed A-B.

Внимание! Принципиально важным является условие наличия надежного заземления в розетках, к которым подключены прибор и управляющий компьютер. При несоблюдении этого условия возможен выход из строя прибора.

Внимание! Для работы с прибором ДТпрайм необходимо использовать компьютеры, поддерживающие интерфейс не ниже USB 2.0 High-speed.

Внимание! После длительного пребывания на холоде перед включением необходимо выдержать прибор в течение 4 часов при комнатной температуре (+18-25 °С).

3.3 Установка программного обеспечения

Для управления прибором на персональный компьютер должно быть установлено программное обеспечение, входящее в комплект поставки прибора. Программное обеспечение работает в среде Windows 98, Windows ME, Windows 2k/XP, Windows Vista, Windows 7, Windows 8, Windows 10.

Установку программного обеспечения необходимо проводить только в случае покупки прибора отдельно от компьютера. Если в комплекте с прибором поставлялся компьютер, программное обеспечение на нем уже установлено.

Внимание! При покупке прибора отдельно от компьютера, установочный диск с операционной системой Windows не поставляется.

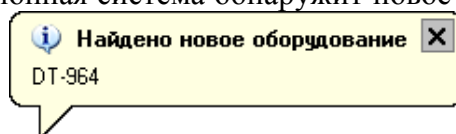
Установка программного обеспечения состоит из двух этапов:

1. Установка драйвера прибора (драйвер - это программа, позволяющая компьютеру взаимодействовать с прибором).
2. Установка программы для управления прибором (программа, позволяющая оператору взаимодействовать с прибором)

3.3.1. Установка драйвера прибора

Установка драйвера прибора не отличается от установки драйвера любого стандартного устройства и выполняется в следующем порядке:

- Включите компьютер и дождитесь окончания загрузки операционной системы.
- Установите в устройство чтения компакт-дисков (CD-ROM) полученный вместе с прибором компакт-диск с программным обеспечением (драйвер также можно скачать бесплатно с официального сайта компании по ссылке: <http://dna-technology.ru/po/>).
- Включите прибор с помощью выключателя на задней панели.
- Через 1-2 минуты операционная система обнаружит новое устройство (на мони-



торе появится сообщение (на мониторе) и запустит процесс установки драйвера устройства с помощью Мастера нового оборудования (Рис.5).

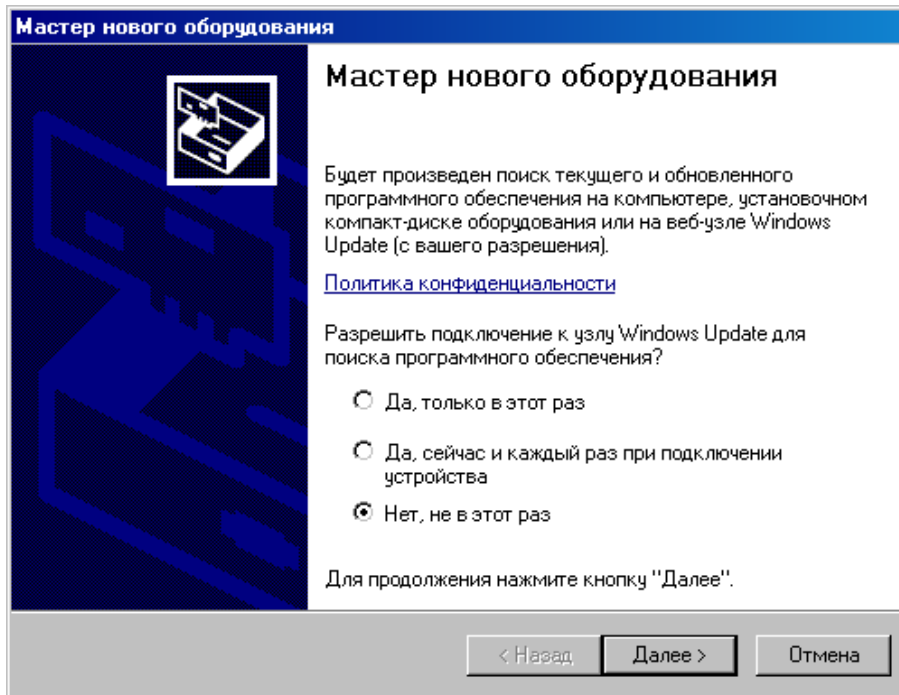



Рис.5. Запуск мастера установки драйвера

- Запретите подключение к узлу Windows Update выбрав пункт **Нет, не в этот раз** и нажмите .

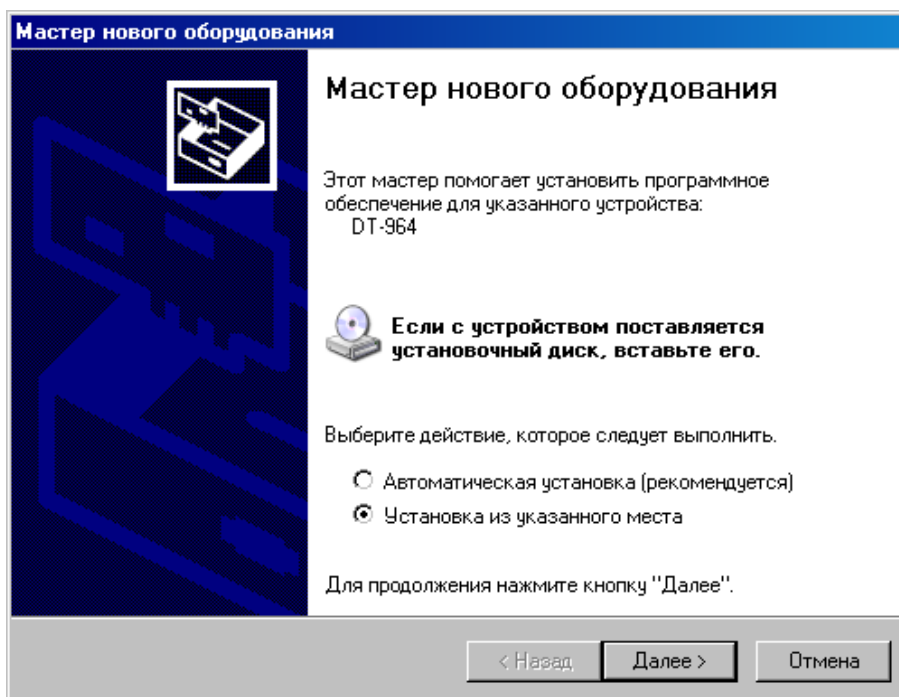
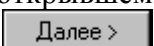


Рис.6. Выбор вида установки

- В открывшемся окне выберите пункт **Установка из указанного места** и нажмите .

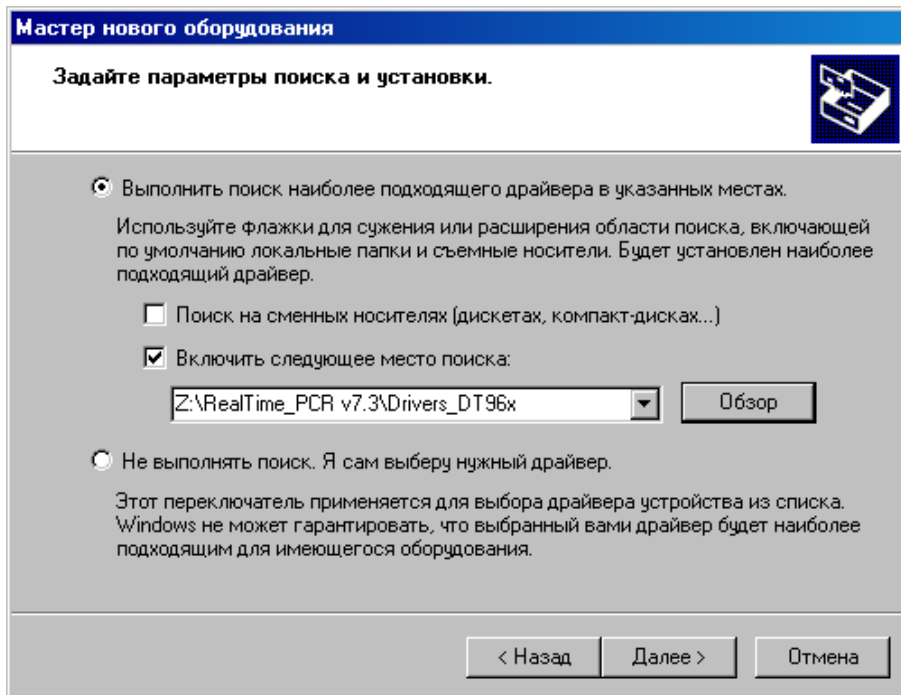



Рис.7. Поиск папки Drivers_DT96x на компакт-диске

- В окне задания параметров поиска и установки (Рис.7) укажите путь к папке с драйвером для чего поставьте галочку в окошке **Включить следующее место поиска** и нажмите кнопку .

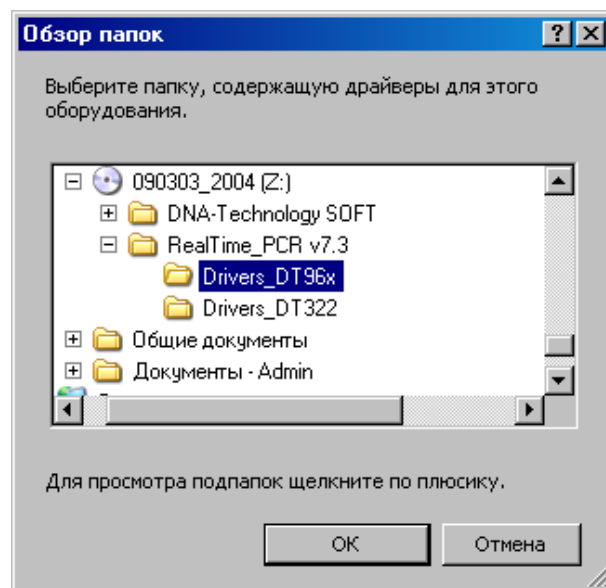
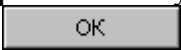



Рис.8. Выбор папки Drivers_DT96x на компакт-диске

- В открывшемся дополнительном окне **Обзор папок** укажите папку Drivers_DT96x на компакт-диске и нажмите кнопку .
- Убедившись, что путь к папке с драйвером в окне (Рис.7) указан правильно, нажмите кнопку .

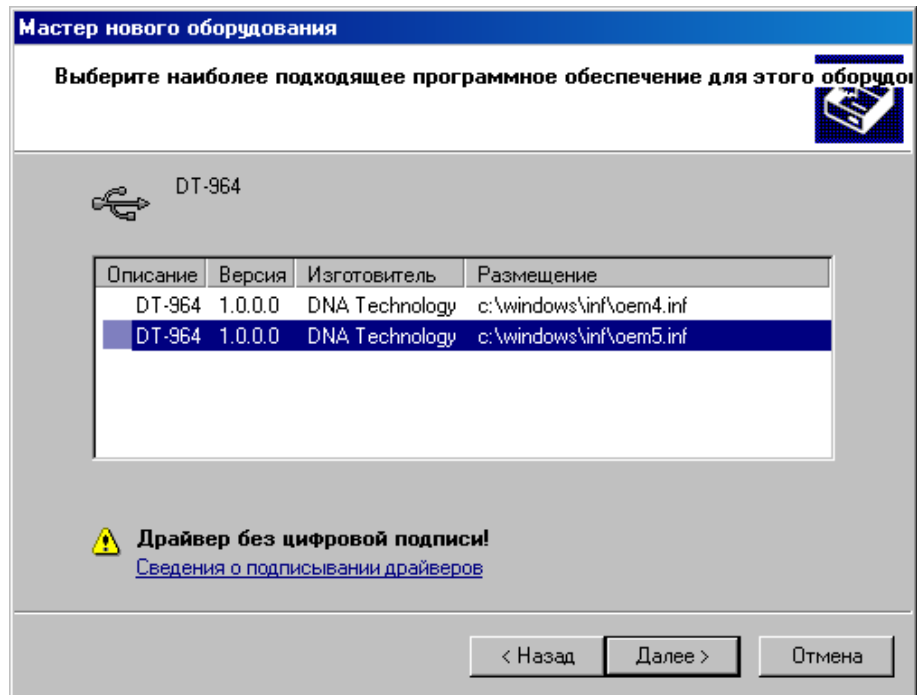



Рис.9. Выбор inf-файла на компакт-диске

- Выберите последнюю версию драйвера и, несмотря на сообщение мастера: “**Драйвер без цифровой подписи**” - подтвердите выбор драйвера, нажав кнопку .

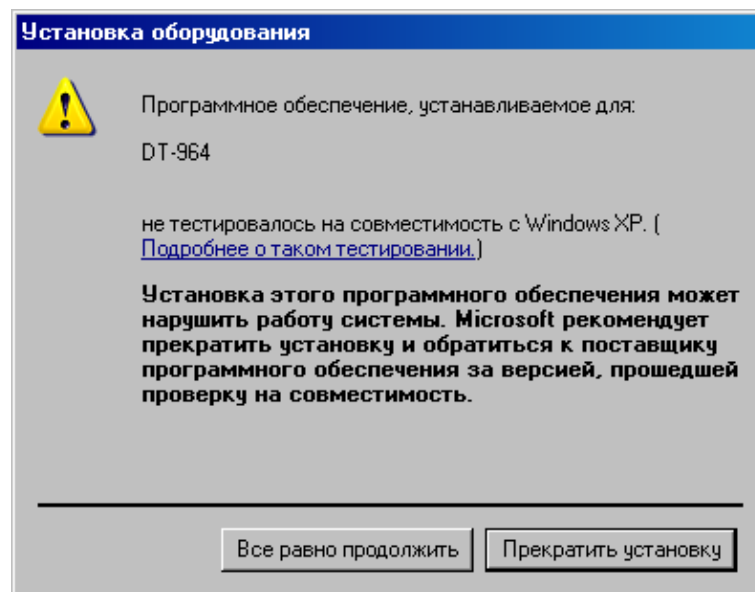
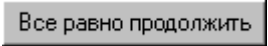



Рис.10. Продолжение установки Drivers_DT96x

- В ответ на сообщение мастера о том, что драйвер не тестировался на совместимость с операционной системой, подтвердите выбор драйвера, нажав кнопку .
- В следующем окне мастера (Рис.11) укажите путь к файлу Dt964.sys на компакт-диске для чего нажмите кнопку .

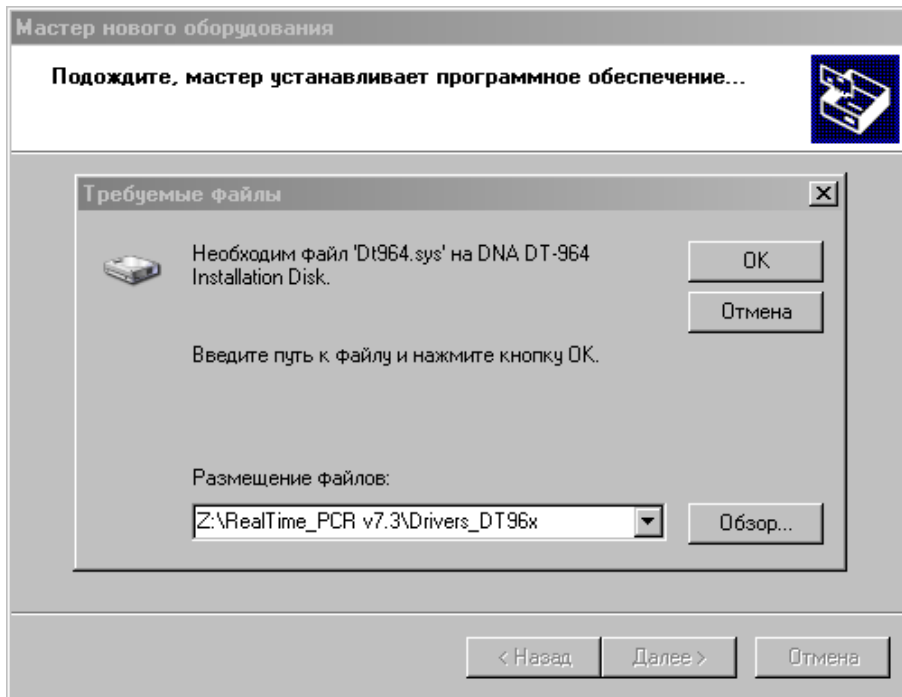


Рис.11. Поиск файла Dt964R.sys на компакт-диске

- В открывшемся дополнительном окне **Поиск файла** найдите этот файл в папке Drivers_DT96x на компакт-диске, укажите его и нажмите **Открыть**.

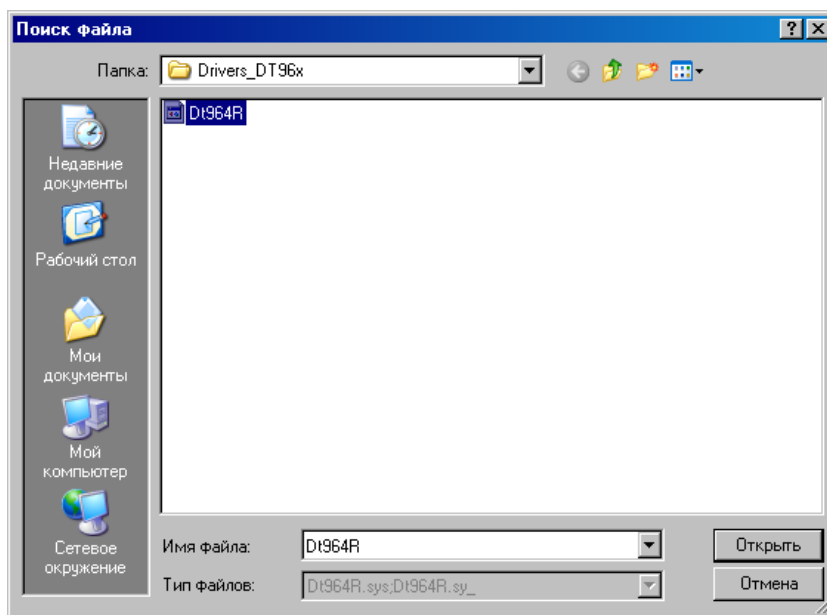


Рис.12. Подтверждение файла Dt964.sys на компакт-диске

- Убедившись, что путь к файлу в окне (Рис.11) указан правильно, нажмите кнопку **ОК**.
- После сообщения мастера о завершении установки драйвера (Рис.13) нажмите кнопку **Готово**.

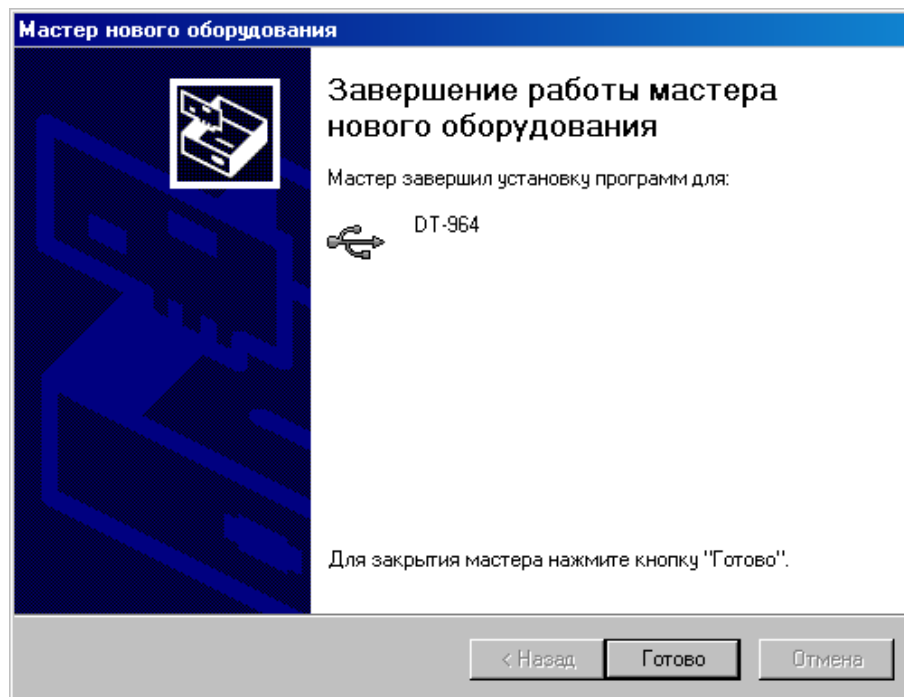
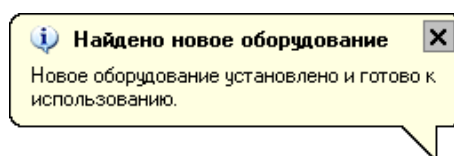


Рис.13. Завершение установки драйвера

- В случае успешной установки драйвера система выведет на монитор сообщение:



Внимание! При установке драйвера прибора на компьютер с операционными системами Windows 7, Windows 8 и Windows 10 окно **Мастер нового оборудования** автоматически не выводится. Для установки драйвера выполните следующее:

- После подключения прибора к компьютеру выведите окно **Диспетчер устройств**, щелкните правой кнопкой мыши по строчке DT-964 (с восклицательным знаком на желтом фоне) и в появившемся списке выберите **Обновить драйвер**.
- В появившемся окне **Обновление драйверов** выберите **Поиск и установка драйверов вручную** и, нажав кнопку **Обзор**, укажите папку Drivers_DT96x_W32_2014 (для 32-разрядной системы) или Drivers_DT96x_W64_2014 (для 64-разрядной системы).
- Нажмите кнопку **Далее** и завершите установку драйвера согласно процедуре, описанной в п.3.3.1.

Внимание! Установка драйвера прибора осуществляется при первом подключении прибора с данным серийным номером к компьютеру.

3.3.2. Установка программы RealTime_PCR

Установка программы RealTime_PCR выполняется в следующем порядке:

- Запустите программу Setup, находящуюся на входящем в комплект поставки компакт-диске (программу-установщик также можно скачать бесплатно с официального сайта компании по ссылке: <http://dna-technology.ru/po/>).

- После запуска программы Setup на экране монитора появится диалоговое окно с предложением выбрать язык установки Русский/English (Рис.14).

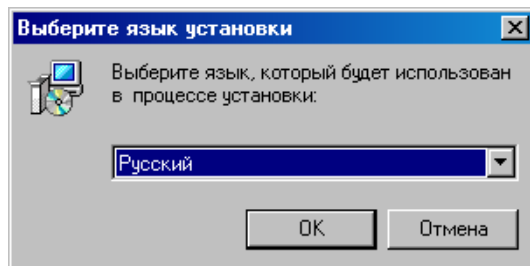



Рис.14. Выбор языка установки программы

Выбрав язык установки программы, нажмите кнопку . На экран будет выведено диалоговое окно с указанием версии программы и рекомендаций по установке (Рис.15)

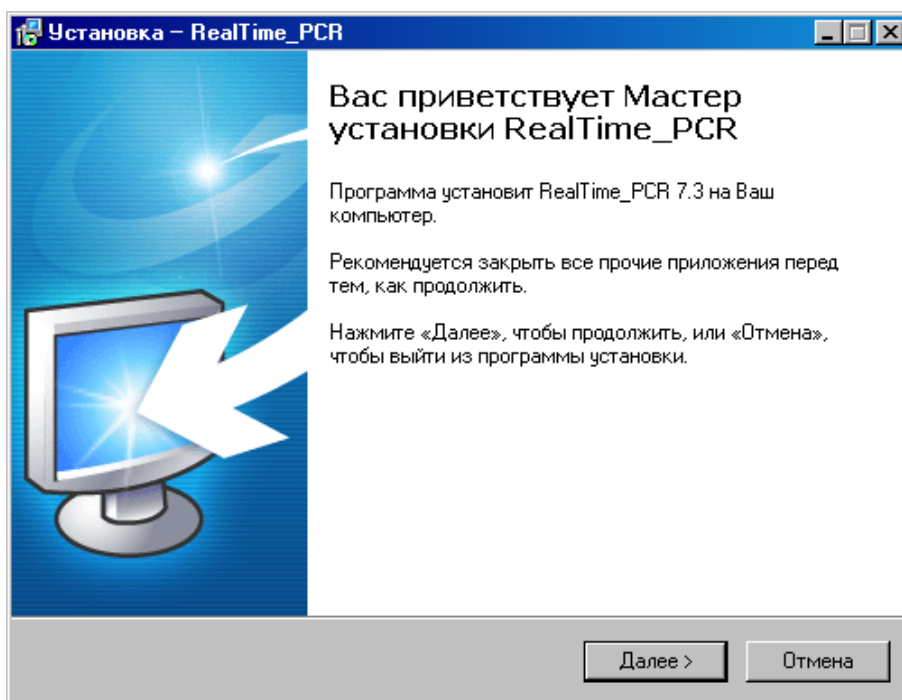
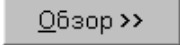


Рис.15. Мастер установки RealTime_PCR

После выполнения рекомендаций программы, нажмите кнопку .

Появится диалоговое окно с предложением выбрать папку для установки программы (Рис.16). Можно согласиться установить **RealTime_PCR** в папку, заданную по умолчанию, задать путь к нужной папке в поле ввода с клавиатуры или выбрать любую папку на жестком диске, нажав кнопку  (рекомендуется устанавливать программу в папку, заданную по умолчанию).

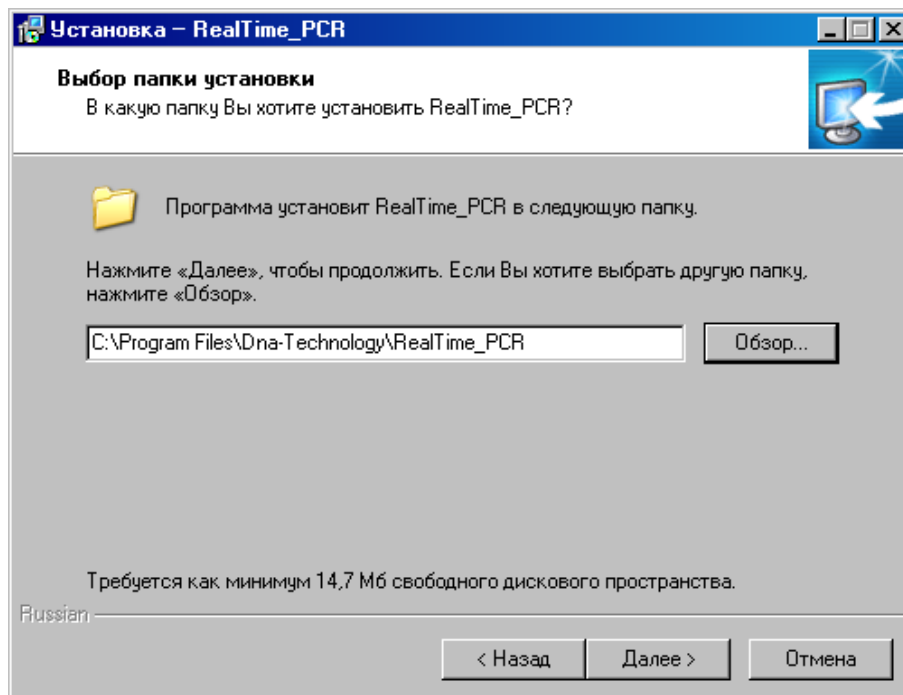
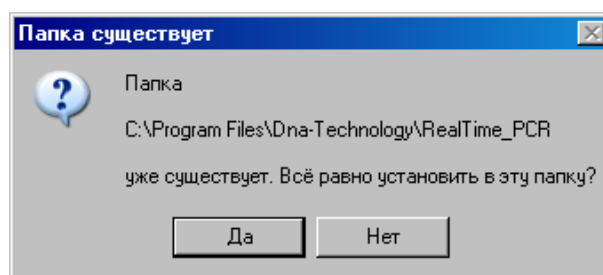
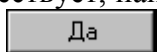


Рис.16. Выбор папки установки программы

Выбрав папку, нажмите кнопку



Если такая папка уже существует, например, при переустановке программы подтвердите ее выбор, нажав кнопку



Появится диалоговое окно с предложением выбрать название папки в меню **Пуск**, в которой будут созданы ярлыки программы (Рис.17).

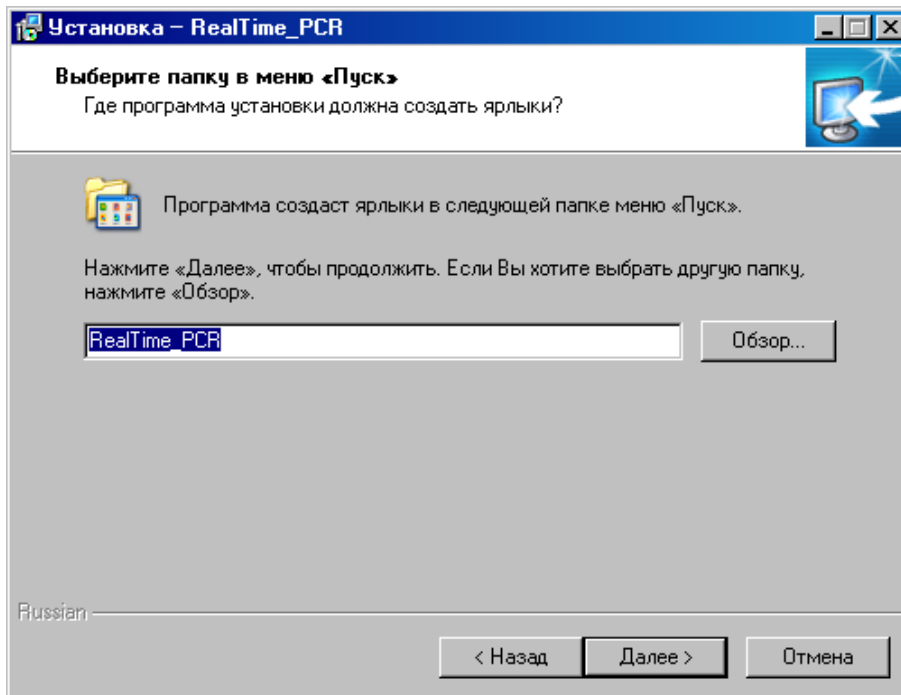


Рис.17. Выбор папки для создания ярлыков

Согласившись с предложенным по умолчанию вариантом, или выбрав свой, нажмите на кнопку **Далее >**.

Появится диалоговое окно с информацией о готовности программы установки и с предложением установить программу (Рис.18).

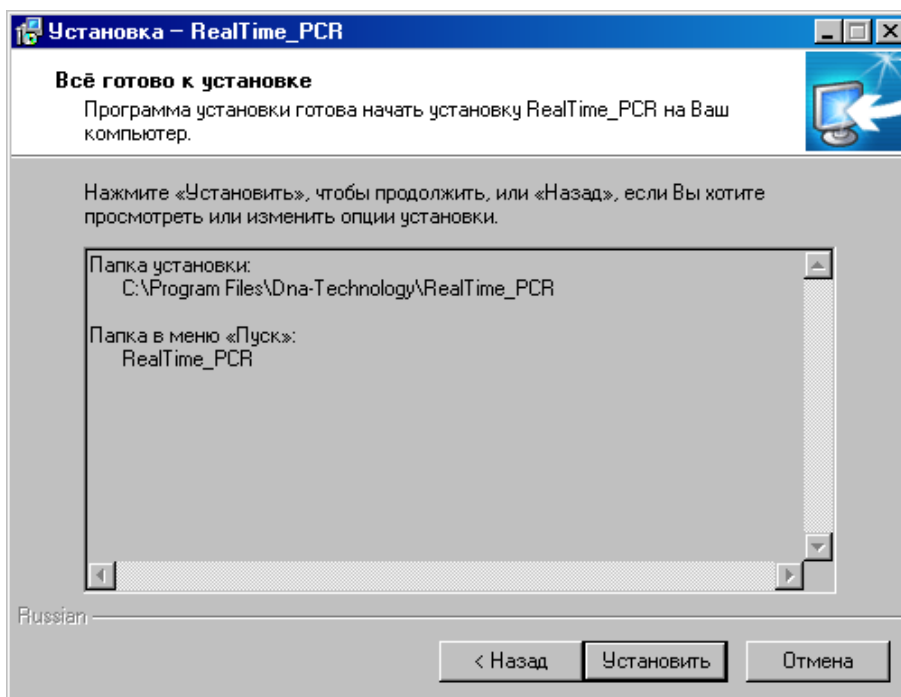


Рис.18. Сообщение о готовности к установке

В случае согласия с установкой программы, нажмите кнопку **Установить**.

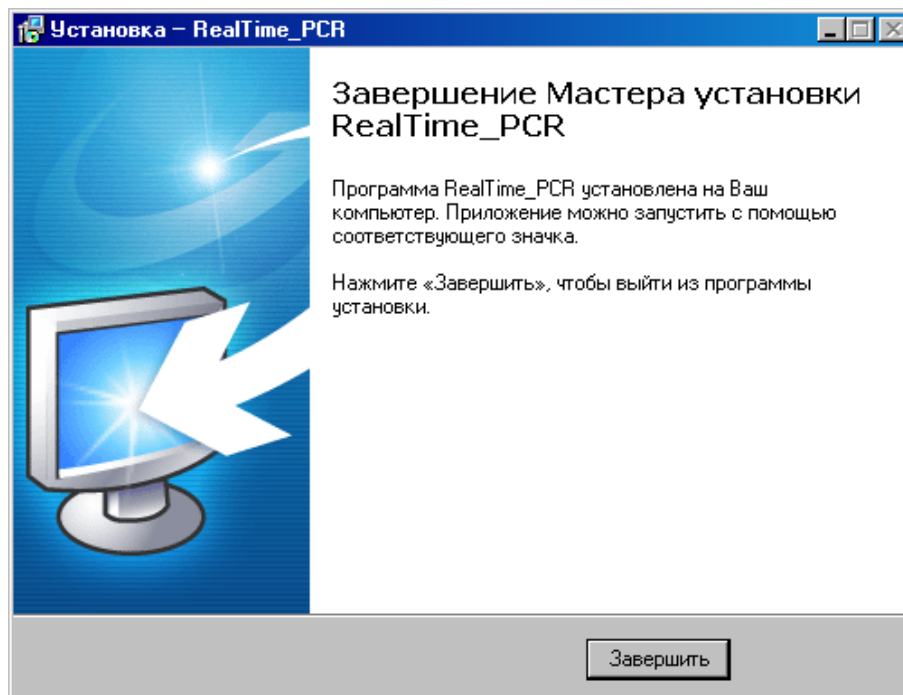
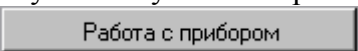



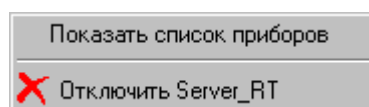
Рис.19. Завершение работы Мастера установки RealTime_PCR

Для выхода из программы установки нажмите кнопку .

Внимание! Для обеспечения возможности многоприборного режима работы в состав программы **RealTime_PCR** входит соответствующая служба – **Server_RTDevice**. Эта служба запускается при первом запуске программы в режиме

, с выводом значка  в правой части **Панели задач** и остается в оперативной памяти компьютера до выключения последнего.

При нажатии правой кнопкой мыши на этот значок на экран выводится следующее окошко:



Выбор левой кнопкой мыши пункта **Показать список приборов** приводит к выводу на экран окошка со списком подключенных к компьютеру приборов.

Server_RTDevice					
1	A5X305	96	0x1964	0x199A	0x002E0620
2	A5X307	96	0x1964	0x199A	0x00000000
3	A5X403	96	0x1964	0x199A	0x00000000

Выбор левой кнопкой мыши пункта **Отключить Server_RT** приводит к удалению данной службы из оперативной памяти компьютера (это действие применяется при обновлении программы).

4 Порядок работы с прибором

4.1. Включение прибора и запуск программы RealTime_PCR

Убедившись, что прибор соединен с компьютером с помощью USB кабеля, включите прибор и компьютер.



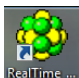
Используя иконку  на **Рабочем столе**, или через меню **Пуск** операционной системы Windows запустите программу **RealTime_PCR**. В окне выбора режимов работы (Рис.20) по умолчанию указан оператор **Гость**. При необходимости выберите другого оператора или добавьте нового, нажав на стрелочку справа и заполнив поля **Оператор** и **Директория**. Нажмите **Ок** и выберите режим **Работа с прибором**.



Рис.20. Окно выбора режимов работы.

После запуска программы **RealTime_PCR** в режиме **Работа с прибором** на экран монитора будет выведено рабочее окно программы с индикацией состояния прибора в статусной строке **Прибор ВЫКЛЮЧЕН** и диалоговое окно **Список приборов** с перечнем приборов, подключенных к компьютеру (Рис.21).

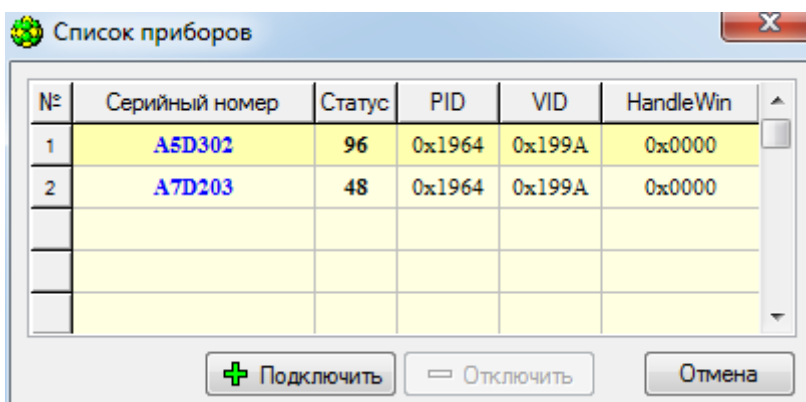



Рис.21. Окно подключения приборов.

Выберите прибор для запуска и нажмите кнопку .

Прибор соединится с компьютером, и в статусной строке окна работы с прибором индикация состояния прибора сменится на **Прибор ВКЛЮЧЕН**.

После тестирования и прогрева прибора индикация его состояния в статусной строке сменится на **Прибор ВКЛЮЧЕН**, и прибор будет готов к выполнению программы амплификации.

Подробно процедура запуска и работы с программой RealTime_PCR описана во второй части руководства по эксплуатации «Программное обеспечение».

Индикация состояния прибора в статусной строке свидетельствует о следующем:

Прибор ВКЛЮЧЕН – прибор включен и готов к работе (зеленый фон).

Прибор ВКЛЮЧЕН – прибор включен, но не готов к работе (желтый фон) - идет прогрев прибора. После прогрева (обычно не более 5 минут с момента включения) цвет фона изменится с желтого на зеленый.

Прибор ВЫКЛЮЧЕН – прибор либо выключен в момент запуска программы, либо не подключен к компьютеру с помощью кабеля USB2.0 A-B, либо не выбран в окне **Список приборов**.

Внимание! Один компьютер может управлять работой нескольких приборов. При этом приборы должны быть соединены с компьютером через USB-порты.

При работе в однооконном режиме оператор должен подключать и отключать выбранный прибор кнопками **+ Подключить** и **- Отключить** окна **Список приборов**, которое при запуске программы RealTime_PCR выводится на экран автоматически, а при работе с программой вызывается с помощью меню **Настройки/Список приборов**.

При работе в многооконном режиме, на каждый прибор запускается своя программа RealTime_PCR в отдельном окне. При этом можно одновременно контролировать работу нескольких приборов.

В статусной строке отображаются текущие дата и время **22 Март 2010, 20:44:53**, а также заводской номер прибора и вариант прошивки оптического контроллера **A5Y207 OPTICS 2.07.96 21/01/10**.

4.2. Подготовка прибора к проведению ПЦР

Проверка готовности прибора к проведению ПЦР осуществляется автоматически при каждом включении прибора. При этом проверяются температурные режимы термоблока: температура радиатора, температура термостата и температура крышки на соответствие допустимым значениям.

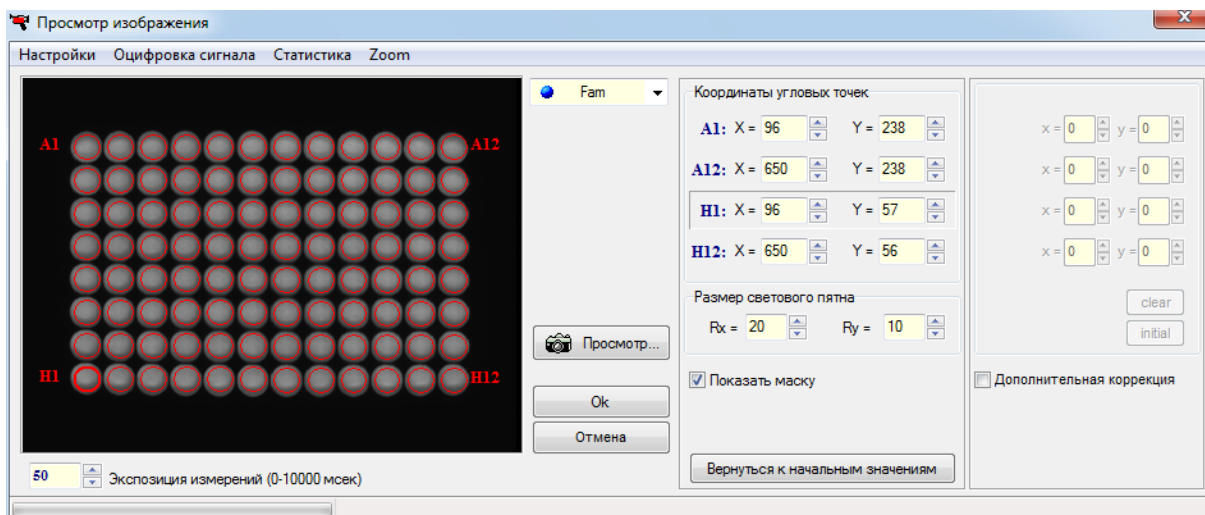
4.2.1. Проверка геометрических настроек

Внимание! При первом включении прибора после его транспортировки или любом перемещении рекомендуется провести проверку геометрических настроек оптического блока.

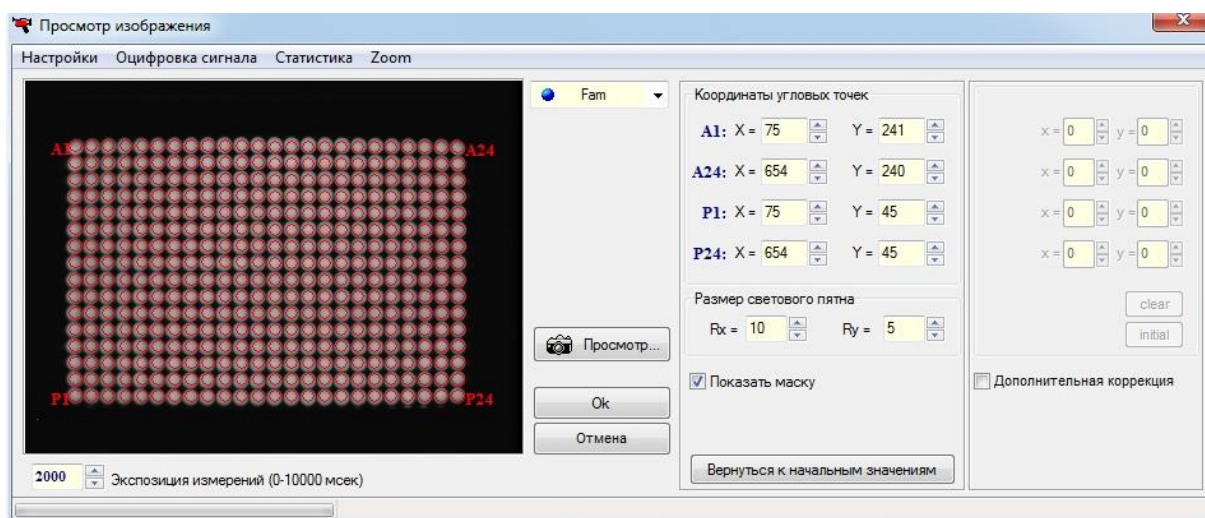
Подробно процедура проверки геометрических настроек описана во второй части руководства по эксплуатации «Программное обеспечение».

На изображении лунок термоблока контуры, обозначающие границы области измерения (красные окружности), должны полностью заключать световые пятна. Если окруж-

ности смещены относительно световых пятен, необходимо провести коррекцию геометрии оптического изображения (Рис.22).



а)



б)

Рис.22. Проверка геометрических настроек (а – модификация М, б – модификация Х)

4.2.2. Установка экспозиции оптических измерений

Окно установки экспозиции оптических измерений показано на Рис.23.

Рабочие значения экспозиций по каждому из каналов:

Fam – 1000; Hex – 1000; Rox – 1000; Cy5 – 1000; Cy5.5 – 1000

Внимание! Заводские параметры экспозиции оптических измерений для каждого канала являются оптимальными для работы с наборами реагентов ООО «НПО ДНК-Технология» и подходят для работы с наборами реагентов большинства других производителей.

Изменение экспозиции требуется лишь в случае существенного различия уровней оптических сигналов разных каналов, поскольку это может приводить к некорректной работе цветовой компенсации в процессе анализа результатов оптических измерений.

Разработчикам наборов реагентов рекомендуется определять оптимальные значения экспозиций по каналам при адаптации набора для работы с прибором и вместе с параметрами анализа указывать их в прилагаемой к набору **Инструкции по применению**.

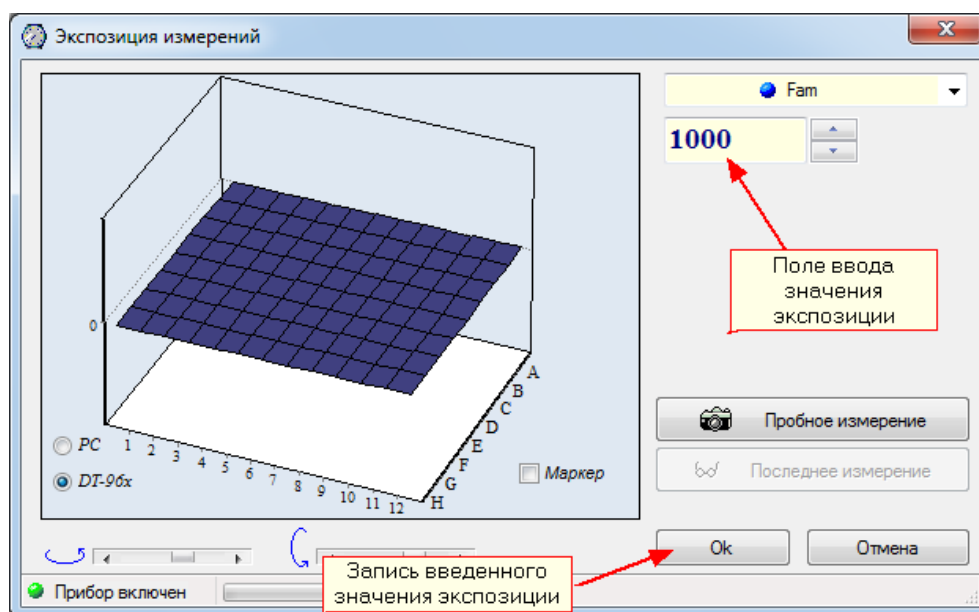


Рис. 23. Окно установки экспозиции оптических измерений.

Подробно процедура выбора величины экспозиции описана во второй части руководства по эксплуатации «Программное обеспечение».

4.2.3. Проверка чистоты лунок термоблока

О чистоте лунок термоблока свидетельствует отсутствие ярких пятен на изображении пустых лунок при проверке геометрических настроек оптического блока. При этом величину экспозиции рекомендуется увеличить в 2-3 раза по сравнению с рабочей.

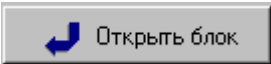
Проверку чистоты лунок непосредственно перед установкой пробирок с образцами для проведения ПЦР рекомендуется производить, если перед этим была вероятность их загрязнения.

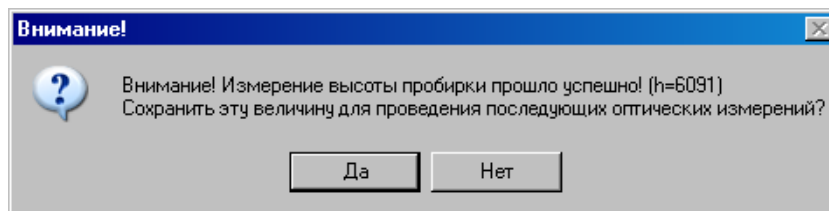
Регулярная проверка чистоты лунок термоблока должна осуществляться оператором согласно правилам технического обслуживания прибора (см. п. 5).

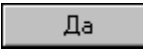
4.2.4. Измерение высоты пробирки

Измерение высоты пробирки рекомендуется производить при переходе на другой тип пробирок, стрипов или планшетов, или при возникновении сомнения в качестве прижима их “горячей крышкой”.

Для измерения высоты пробирки выполните следующее:

- нажмите кнопку  и установите пробирки, стрипы или планшет на матрицу термоблока;
- выберите команду Настройки/Диагностика прибора/Измерить высоту пробирки, и дождитесь сообщения:



- сохраните измеренную высоту пробирки, нажав кнопку 

Внимание! При измерении высоты пробирки расположите равномерно по плашке не менее 32-х пробирок или 4-х стрипов.

4.3 Создание протокола измерений и программы амплификации

После запуска прибора создайте (отредактируйте) протокол измерений и программу амплификации и введите параметры предстоящего запуска с помощью сервисной программы RealTime_PCR.

4.3.1. Заполнение протокола измерений

Окно заполнения протокола (Рис.24) выводится сразу после запуска программы RealTime_PCR и включает в себя: поле для ввода данных, кнопки управления заполнением протокола и поле схематического отображения расположения пробирок на матрице термоблока.

Заполните протокол одним из следующих способов:

- используя процедуру **Тест** с сохраненными стандартными параметрами исследования (рекомендуется при выполнении стандартных исследований в клинической лаборатории);
- с использованием сохраненных ранее шаблонов протоколов.

Внимание! Не заполняйте протокол без использования процедуры **Тест**, поскольку при этом не будет активно окно **Параметры анализа**, и не будут использоваться коэффициенты оптической калибровки прибора.

В процессе создания теста и заполнения протокола введите следующую информацию:

- идентификатор (описание) каждой пробирки;
- тип каждой пробирки;
- количество дублей каждого образца;
- концентрацию калибровочных образцов (при проведении количественных исследований);
- используемый флуорофор (флуоресцентная метка) и его назначение;
- расположение пробирок в блоке амплификатора;
- номер протокола;
- имя оператора.

Процедура создания (редактирования) протокола подробно описана во второй части руководства по эксплуатации «Программное обеспечение».

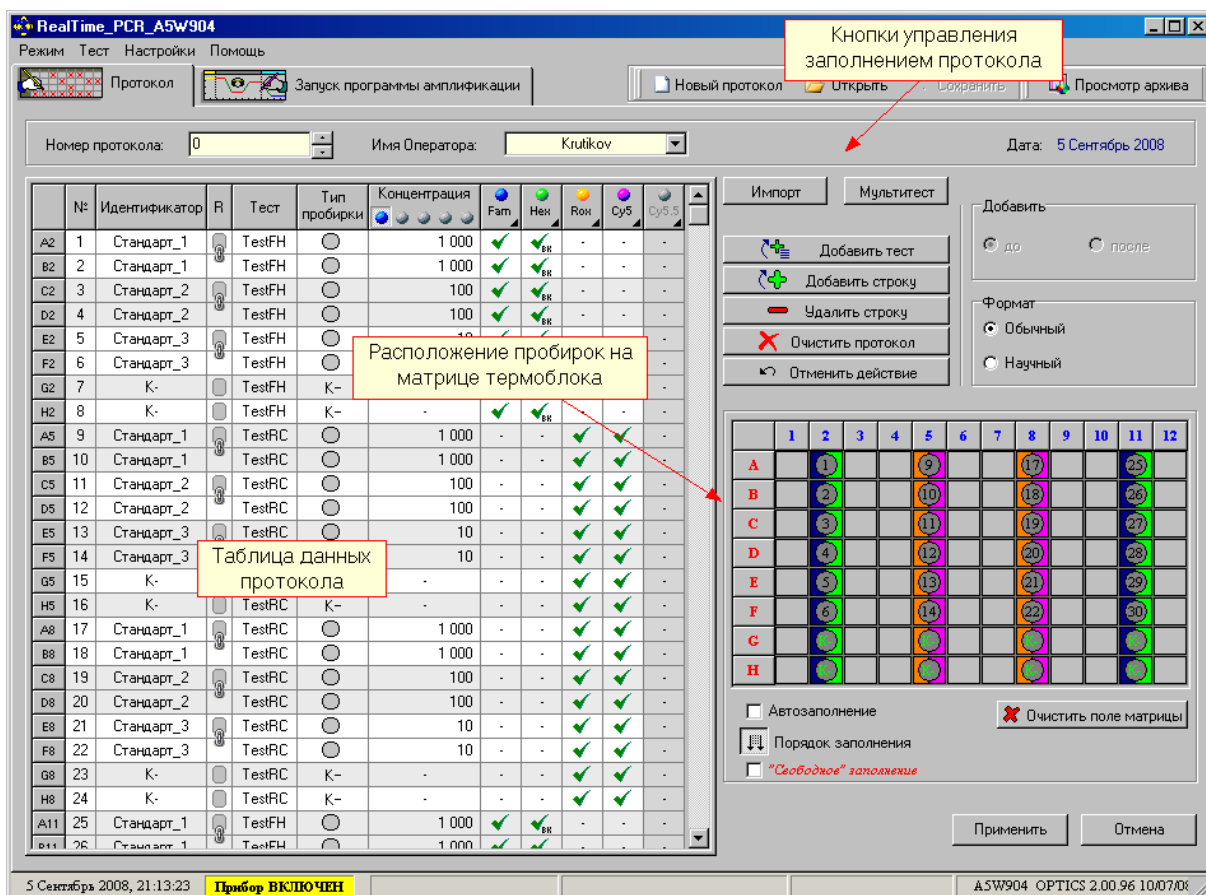
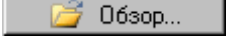

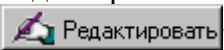


Рис.24. Окно заполнения протокола.

4.3.2. Создание/редактирование программы амплификации

После заполнения протокола измерений перейдите на вкладку **Запуск программы амплификации**. По умолчанию будет выведена программа амплификации, указанная в процедуре **Тест**, с помощью которой заполнялся протокол. Если протокол заполнялся без использования процедуры **Тест**, будет выведена программа амплификации запускавшаяся последней.

При необходимости можно выполнить следующее:

1. Открыть программу амплификации с диска, используя кнопку .
2. Создать новую программу амплификации (кнопка ) , используя окно Шаблон программы амплификации (Рис.25).
3. Редактировать существующую программу амплификации (кнопка .

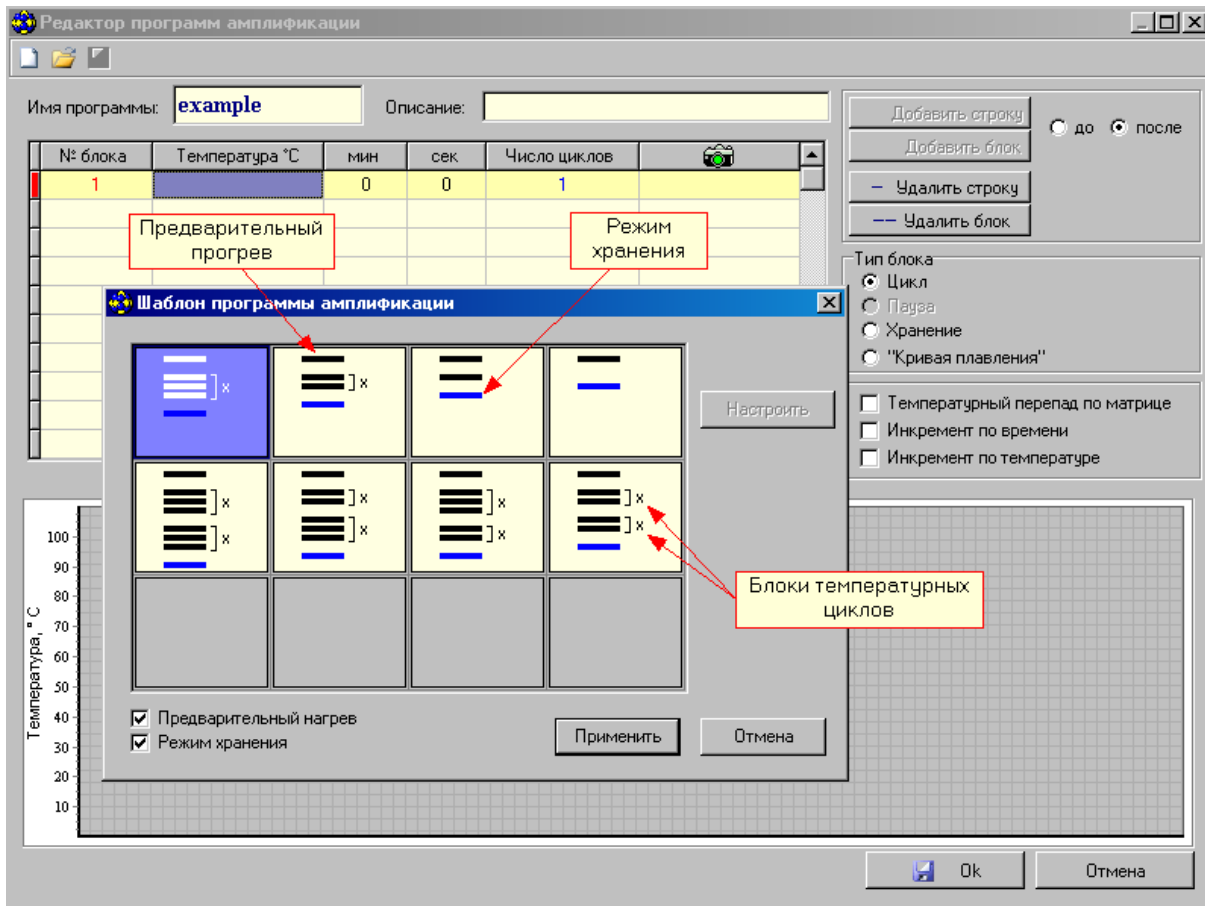


Рис.25. Создание программы амплификации с использованием шаблона.

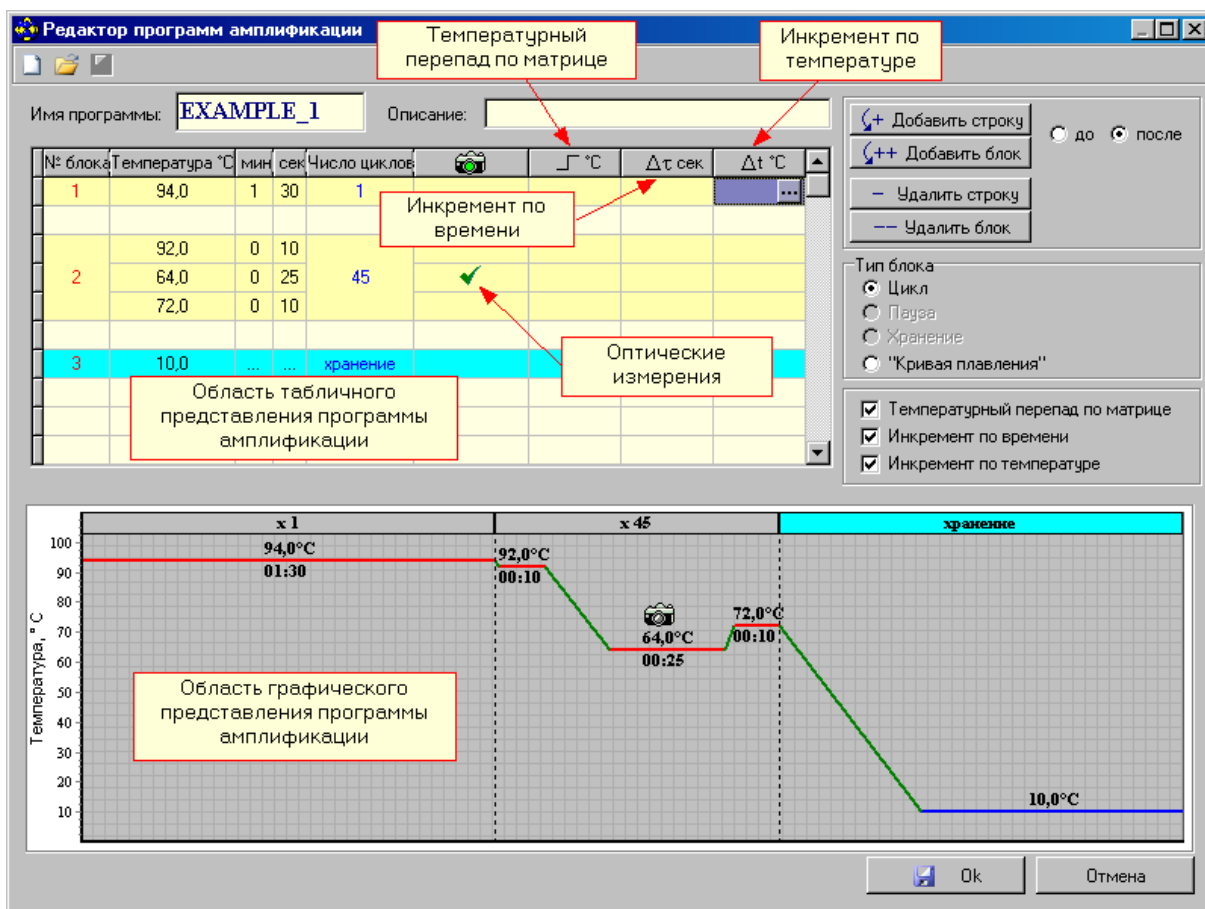


Рис.26. Редактирование существующей программы амплификации.

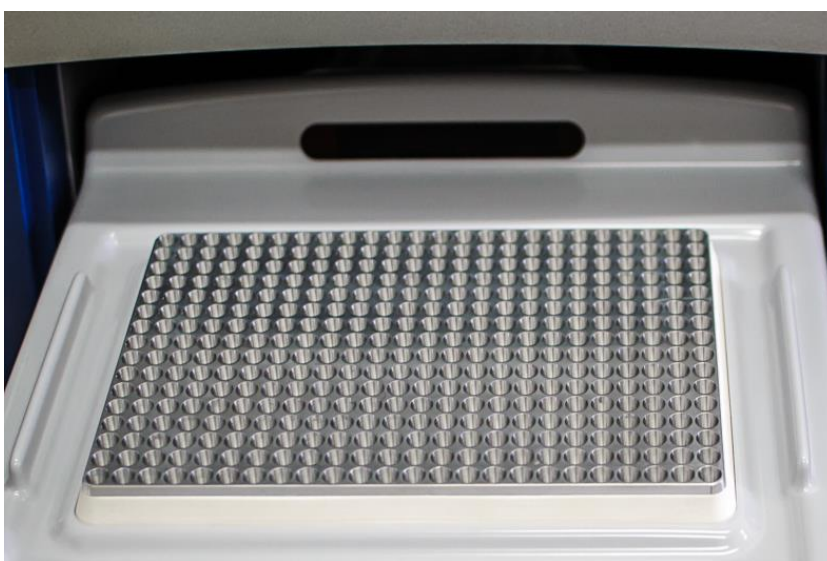
Процедура создания (редактирования) программы амплификации подробно описана во второй части руководства по эксплуатации «Программное обеспечение».

4.4. Установка пробирок с образцами

Для установки или извлечения пробирок с образцами выполните следующее:

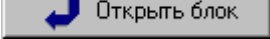


а)




б)

Рис.27. Внешний вид матрицы термоблока в выдвинутом положении (а – модификация М, б – модификация Х)

1. Нажмите кнопку  **Открыть блок** в окне **Запуск программы амплификации** или кнопку ручного управления приводом термоблока и дождитесь фиксации термоблока в выдвинутом положении (Рис.27).
2. Если прибор запускается впервые, протрите лунки термоблока спиртом (можно использовать 96% этанол или 100% изопропанол) как это описано в разделе 8 («Техническое обслуживание»). В процессе эксплуатации прибора протирать

лунки необходимо в соответствии с рекомендациями, изложенными в разделе «Техническое обслуживание».

- Установите пробирки с образцами в лунки термоблока в соответствии с заполненным протоколом проведения ПЦР.

- Нажмите кнопку  в окне **Запуск программы амплификации** или кнопку ручного управления прибором и дождитесь фиксации термоблока в рабочем положении (Рис.2).

Внимание! Необходимо устанавливать не менее 16-ти пробирок с целью предотвращения их деформации. При меньшем количестве рабочих пробирок рекомендуется добавить пустые пробирки такой же высоты.

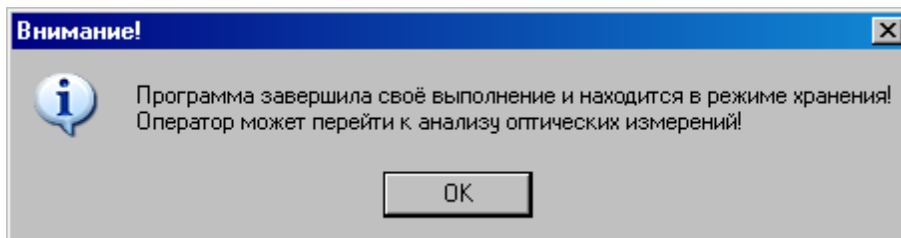


Внимание, опасность! В приборе предусмотрена возможность автоматического запуска процедуры перемещения блока для термостатирования пробирок (термоблока) в открытое положение для установки образцов или закрытое рабочее положение. Необходимо следить, чтобы при движении блока в зону его перемещения не попадали посторонние предметы, что может привести к заклиниванию механизма перемещения и поломке прибора.

Внимание! Для предотвращения случайного сдавливания или защемления кожных покровов рук оператора при закрытии термоблока, декоративная лицевая панель термоблока сделана откидывающейся.



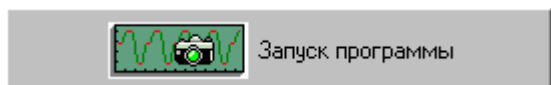
Внимание, горячая поверхность! Блок для термостатирования пробирок (термоблок) и модуль “горячей крышки” при работе прибора могут нагреваться до 100 °С и 105 °С соответственно. Запрещается извлекать пробирки из термоблока до перехода прибора в режим хранения с появлением следующего сообщения:



4.5 Запуск программы амплификации

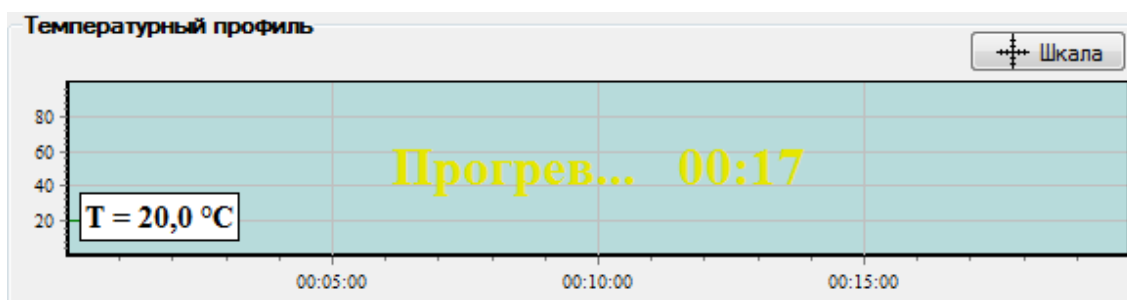
Введите необходимые комментарии об особенностях и характеристиках предстоящего запуска, а также объем рабочей смеси в пробирке;

Убедившись, что прибор включен и взаимодействует с компьютером, о чем свидетельствует желтый **Прибор ВКЛЮЧЕН** или зелёный **Прибор ВКЛЮЧЕН** индикатор в статусной строке программы, запустите программу амплификации нажатием кнопки



В процессе запуска программы амплификации, выберите имя файла и формат данных для сохранения будущих результатов оптических измерений, а также папку для его размещения.

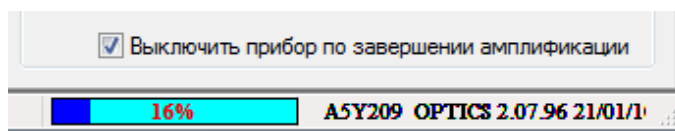
Внимание! Если Вы нажали кнопку **Запуск программы** в процессе прогрева прибора (желтый индикатор **Прибор ВКЛЮЧЕН** в статусной строке), в окне **Температурный профиль** будет выведено мигающее сообщение о продолжении прогрева прибора:




Аналогичное сообщение будет и на дисплее прибора. После окончания прогрева прибор автоматически перейдет в режим выполнения программы амплификации.

Если есть необходимость в автономной работе прибора с его автоматическим выключением (переходом в спящий режим) после завершения выполнения программы амплификации, выполните следующее:

1. В окне **Выполнение программы** включите следующую опцию:




2. Закройте программу, нажав на  в правом верхнем углу ее окна.
3. После завершения выполнения программы амплификации прибор перейдет в спящий режим, о чем будет свидетельствовать мигание светодиода на кнопке вывода экранного меню.

Внимание! Прибор перейдет в спящий режим только в том случае, если активизирована опция **Выключить прибор по завершении амплификации** и выполняемая в нем программа амплификации заканчивается режимом **Хранение**.

4.6 Выполнение программы амплификации

Процесс выполнения программы амплификации контролируется с помощью сервисной программы RealTime_PCR.

При необходимости можно:

- приостановить выполнение программы амплификации;
- прекратить её выполнение;
- добавить необходимое количество циклов в текущем блоке, либо пропустить выполнение оставшихся циклов и осуществить переход к выполнению следующего температурного блока;
- отредактировать протокол оптических измерений;
- во время выполнения программы амплификации, выбрав  можно просмотреть данные оптических измерений для выбранных пробирок в виде 3-D гистограммы в окне **Распределение оптических данных по термоблоку** (Рис.28).

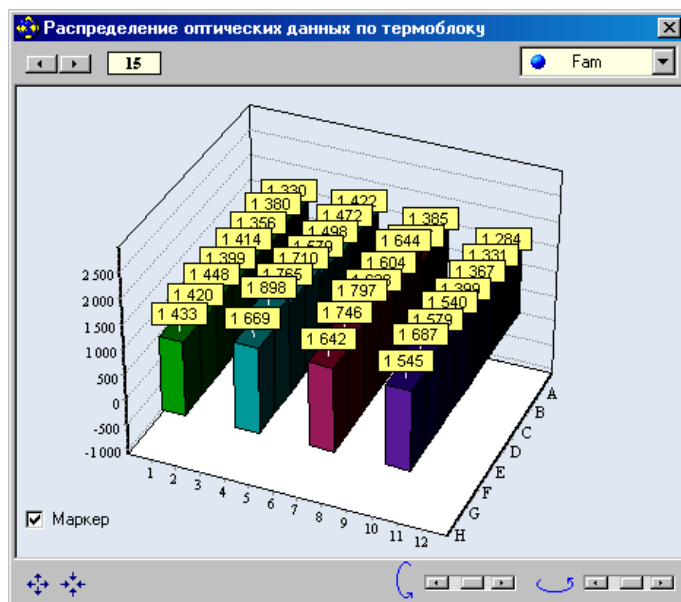


Рис.28. Данные оптических измерений для выбранных пробирок.

Если опция **Выключить прибор по завершении амплификации** не была активизирована, то после окончания выполнения программы амплификации на экране появляется окно с сообщением о том, что программа переходит в режим **Хранение** (Рис.29).

В этом случае на графике зависимости температуры матрицы от времени выполнения программы амплификации появляется мигающая надпись **Хранение...** и маркер с температурой хранения.

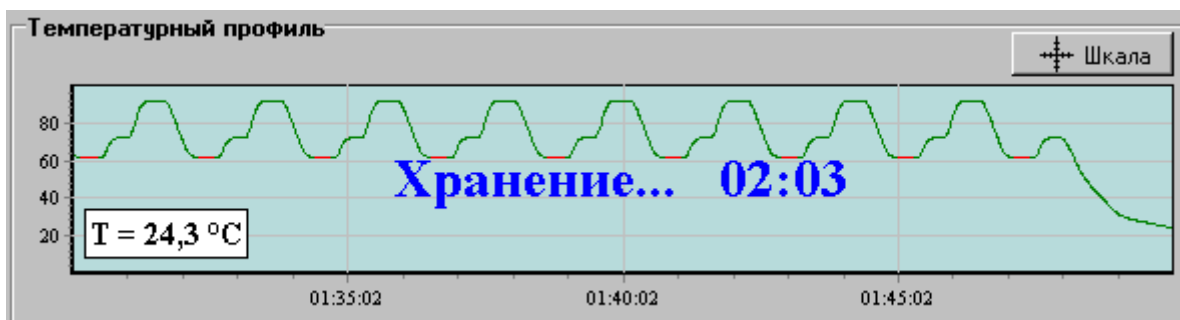


Рис.29. Сообщение программы о завершении процесса амплификации.

Аналогичная надпись появляется и на дисплее прибора.

При достижении температуры близкой к температуре хранения на экране появляется окно с сообщением о том, что программа завершила свое выполнение и находится в режиме хранения (Рис.30).

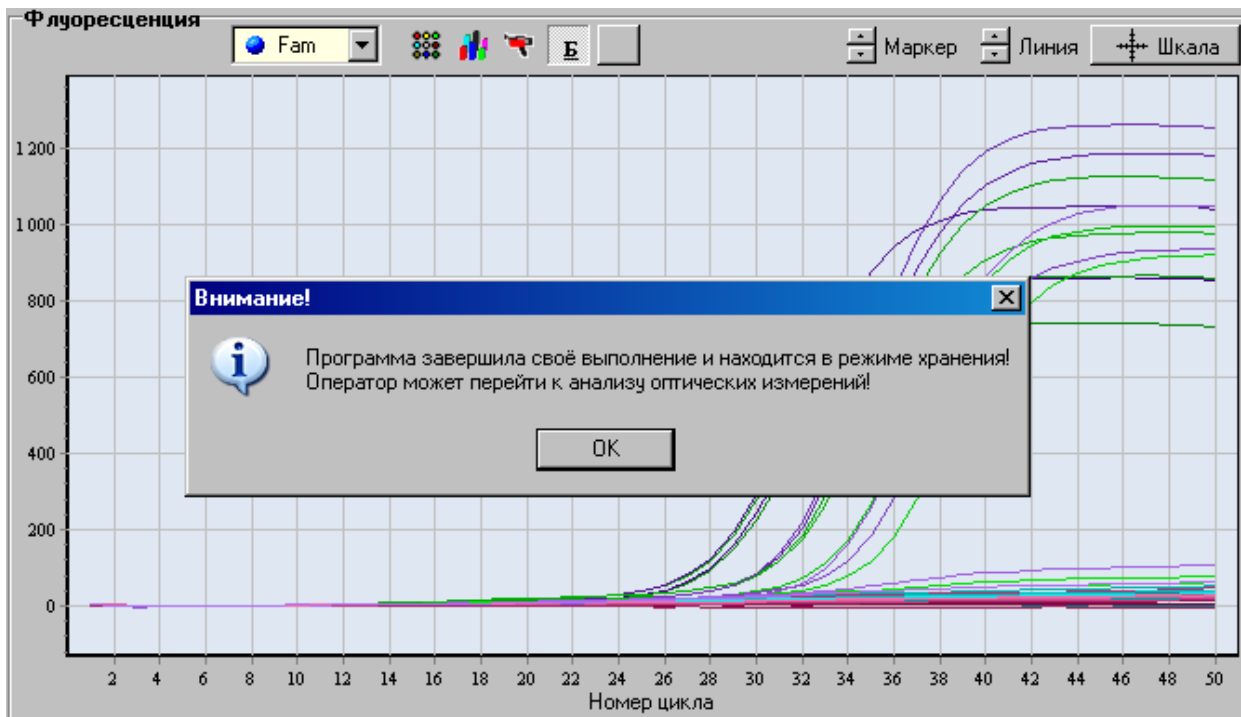


Рис.30. Индикация режима хранения.

Нажатие на **ОК** переводит программу **RealTime_PCR** в режим **Просмотр архива** (вкладка **Анализ результатов оптических измерений**).

Если опция **Выключить прибор по завершении амплификации** была активизирована, то после окончания выполнения программы амплификации прибор перейдет в спящий режим, о чем будет свидетельствовать мигание светодиода на кнопке вывода экранного меню.

Для вывода прибора из этого режима достаточно запустить программу **RealTime_PCR** и подключить прибор в окне **Список приборов**.

Внимание! Для считывания результатов выполнения программы амплификации после выхода прибора из спящего режима необходимо воспользоваться командой **Настройки/Последний запуск в приборе**.

Анализ результатов оптических измерений подробно описан во второй части руководства по эксплуатации «Программное обеспечение».

5 Техническое обслуживание

5.1 Общие положения

Техническое обслуживание детектирующего амплификатора ДТпрайм направлено на поддержание прибора в рабочем состоянии и обеспечение максимального срока его службы.

Техническое обслуживание прибора должно выполняться квалифицированным персоналом, подробно изучившим настоящее руководство.

Конструкция прибора рассчитана на минимальное техническое обслуживание при обычной лабораторной эксплуатации.



Внимание, опасность поражения электрическим током! Замена предохранителей должна производиться только при обесточенном оборудовании. При замене использовать предохранители T10AH250V с параметрами (10А, 250В замедленные с высокой отключающей способностью) размером 5x20мм. Обесточивание оборудования достигается отсоединением от розетки вилки шнура питания, а также отсоединением от разъема порта USB 2.0 кабеля для связи с персональным компьютером. Расположение прибора должно обеспечить возможность выполнения отключения выше указанных соединений.

Необходимо защищать прибор от механических воздействий, а также от попадания на корпус прибора любых жидкостей.

Для поддержания чистоты лунок термостата и элементов оптической системы термоблок прибора должен всегда находиться в зафиксированном (закрытом) положении (за исключением периодов установки и извлечения пробирок с образцами).

Внимание! Во избежание выхода из строя оптической системы прибора запрещается использовать любые вещества (термостойкие пасты, масла и т.п.) для улучшения контакта пробирки с лункой термоблока.

5.2 Порядок технического обслуживания

Следующие мероприятия должны выполняться обслуживающим персоналом с указанной периодичностью:

1) Внешний осмотр прибора на отсутствие повреждений на поверхности прибора. Состояние (целостность) сетевого шнура, надежность его подключения к прибору.

Периодичность внешнего осмотра: перед каждым включением.

2) Своевременное удаление пыли и грязи с поверхности прибора, с использованием сухой салфетки.

Периодичность работ: по мере загрязнения.

3) Очистка лунок термоблока ватным тампоном, смоченным в 96% этиловом или 100% изопропиловом спирте (можно использовать продаваемые в аптеках "ватные палочки" или самодельные тампоны из ваты и спичек).

Внимание! Категорически запрещается использовать вместо спички металлические предметы (скрепки, проволоку и т.д.)!

При очистке лунок не допускайте затекания спирта в зазор по краям термоблока!

Периодичность очистки: через каждые 20 рабочих запусков прибора необходимо просмотреть изображение термоблока для всех каналов (как описано в п.4.2). При наличии ярких пятен в лунках термоблока в любом из диапазонов регистрации флуоресценции – необходимо провести очистку лунок термоблока.

5.3 Возможные неисправности и действия по их устранению

Описание неисправности	Возможная причина	Действия по устранению
После включения прибора нет информации на жидкокристаллическом мониторе	Нет напряжения в сети	Проверить наличие напряжения, исправность розетки
	Плохой контакт или обрыв в кабеле питания	Проверить контакт кабеля питания и прибора, заменить на аналогичный (10А,250В, 3х0,75мм ²) кабель, заменить предохранители Т10АН250V (10А,250В), входящие в комплектацию поставки. Замена вышедших из строя предохранителей допускается только один раз!
В статусной строке программы RealTime_PCR при включенном приборе светится надпись "Прибор ВЫКЛЮЧЕН"	Плохой контакт или обрыв в кабеле связи с компьютером	Проверить кабель связи прибора с компьютером
	Не установлен драйвер прибора	Установить драйвер прибора (см. п. 3.3.1)
	Сбой системы Windows	Перезагрузить компьютер
В статусной строке программы RealTime_PCR после 10-15 минут прогрева прибора фон надписи "Прибор ВКЛЮЧЕН" не меняется с желтого на зеленый	Прибор неисправен	Обратиться к поставщику прибора
В процессе выполнения программы амплификации в окне программы RealTime_PCR появилось сообщение: "Ошибка! В приборе запущена программа, но прибор не отвечает на команду! Если это сообщение будет появляться постоянно, необходимо остановить приложение и запустить его снова."	Нарушилась связь прибора с компьютером	Восстановить связь прибора с компьютером, после чего программа RealTime_PCR обнаружит прибор и считает пропущенные данные, не прерывая выполнение программы амплификации

6 Хранение и транспортирование

Внимание! После длительного пребывания на холоде перед включением прибор необходимо выдержать в течение 4 часов при комнатной температуре (+18-25 °С).

Прибор следует хранить в закрытом помещении с естественной вентиляцией при температуре от плюс 5 °С до плюс 40 °С и относительной влажности воздуха до 80% при температуре до 31 °С. При длительном хранении без использования прибор следует хранить в упаковке изготовителя.

В помещении, где хранится или эксплуатируется прибор, не должно быть пыли, паров кислот и щелочей, агрессивных газов и других вредных веществ, вызывающих коррозию металлических частей и разрушение электрической изоляции.

При транспортировании прибора должна быть предусмотрена защита от попадания пыли и атмосферных осадков. **Не допускается кантование прибора.** Перед транспортированием прибор должен быть закреплен для обеспечения устойчивого положения, исключения смещений и ударов.

Транспортирование прибора должно производиться всеми видами транспорта в транспортной таре предприятия изготовителя с соблюдением требований манипуляционных знаков, нанесенных на внешней поверхности транспортной тары. Допустимые условия окружающей среды для прибора (вид климатического исполнения УХЛ 4.2) при транспортировании в соответствии с условиями хранения 5 по ГОСТ 15150 составляют: **температура от минус 50 °С до плюс 50 °С и относительной влажности воздуха до 80% при 6 °С.**

Транспортирование прибора на воздушном транспорте должна производиться в отапливаемых герметизированных отсеках самолетов

Внимание! В приборе имеются прецизионные механические элементы. Во избежание их повреждения при погрузочно-разгрузочных работах и транспортировании должны строго выполняться требования манипуляционных знаков, нанесенных на транспортной таре.

Внимание! Транспортирование прибора можно производить только при зафиксированном (закрытом) положении термоблока.

7 Контроль качества

ООО «НПО ДНК-Технология» установило следующие цели для реализации политики контроля качества, направленной на удовлетворение потребностей клиентов и соответствие системы менеджмента качества требованиям ISO9001:2000 и ISO13485:2003:

- контроль качества при производстве приборов для *in vitro* диагностики
- индивидуальный подход к клиентам
- контроль качества обслуживания и уровня технической поддержки

8 Гарантийные обязательства

Предприятие-изготовитель гарантирует исправную работу амплификатора детектирующего ДТпрайм и его соответствие ТУ 9443-004-96301278-2010 при соблюдении правил эксплуатации, изложенных в данном руководстве.

Средний срок службы прибора должен быть не менее 5 лет.

Гарантийный срок эксплуатации прибора 24 месяца со дня его продажи.

Гарантийный ремонт производится только при предъявлении гарантийного талона на данный прибор с заполненным листом рекламаций.

9 Образец маркировки CE

Ярлык на заднюю панель прибора (пример):



10 Свидетельство об упаковке

Амплификатор детектирующий “ДТпрайм”,

заводской номер _____ изготовленный

ООО “НПО ДНК-Технология”, упакован согласно требованиям,

предусмотренным ТУ 9443-004-96301278-2010.

Дата упаковки “.....”201...г.

Упаковку произвел _____ (подпись)

Изделие после упаковки принял _____ (подпись)

М.П.

Примечание. Форму заполняют на предприятии, производившем упаковку.

11 Свидетельство о приёмке

Амплификатор детектирующий “ДТпрайм”,

заводской номер _____ изготовленный

ООО “НПО ДНК-Технология”, прошел приемо-сдаточные испытания, соответствует ТУ 9443-004-96301278-2010 и признан годным для эксплуатации.

Дата выпуска “.....”201...г.

М.П.

Подпись лиц ответственных за приёмку _____

Обратная сторона ТАЛОНА №1 *заполняет ремонтное предприятие*

Завод. № прибора

Содержание ремонта

.....
.....
.....
.....
.....

Дата ремонта.....

(число, месяц, год)

Мастер.....Владелец.....

(подпись, штамп)

(подпись)

.....

Обратная сторона ТАЛОНА №1 *заполняет ремонтное предприятие*

Завод. № прибора

Содержание ремонта

.....
.....
.....
.....
.....

Дата ремонта.....

(число, месяц, год)

Мастер.....Владелец.....

(подпись, штамп)

(подпись)

.....

Производитель: ООО "НПО ДНК-Технология"

Россия, 142281, Московская область.,
Протвино, ул. Железнодорожная, д.20
Тел./факс: +7(4967) 31-06-70
E-mail: protvino@dna-technology.ru
<http://www.dna-technology.ru>

Продавец: ООО "ДНК-Технология"

Россия, 117587, Москва, Варшавское ш., д.125Ж, к. 6
Тел./факс: +7(495) 640-17-71
E-mail: mail@dna-technology.ru

Служба клиентской поддержки:

Тел.: 8 800 200-75-15 (звонок по России бесплатный)
E-mail: hotline@dna-technology.ru
Анкета для осуществления обратной связи находится на сайте компании "ДНК-Технология":
http://www.dna-technology.ru/customer_support/

Сервисная служба:

Тел.: +7(4967) 31-14-67, +7(4967) 31-06-71 (доб. 3126)
E-mail: service@dna-technology.ru

Горячая линия для стран СНГ и зарубежья:

Тел.: +7(495) 640-16-93

Уполномоченный представитель в ЕС:

OBELIS S.A
Зарегистрированный адрес:
Бульв. Генерала Вахиса, 53
1030 Брюссель,
Бельгия
Тел: +32.2,732.59.54
Факс: +32.2,732.60.03
E-mail: mail@obelis.net
<http://www.obelis.net>

Версия 11. Дата принятия: 25.06.2018